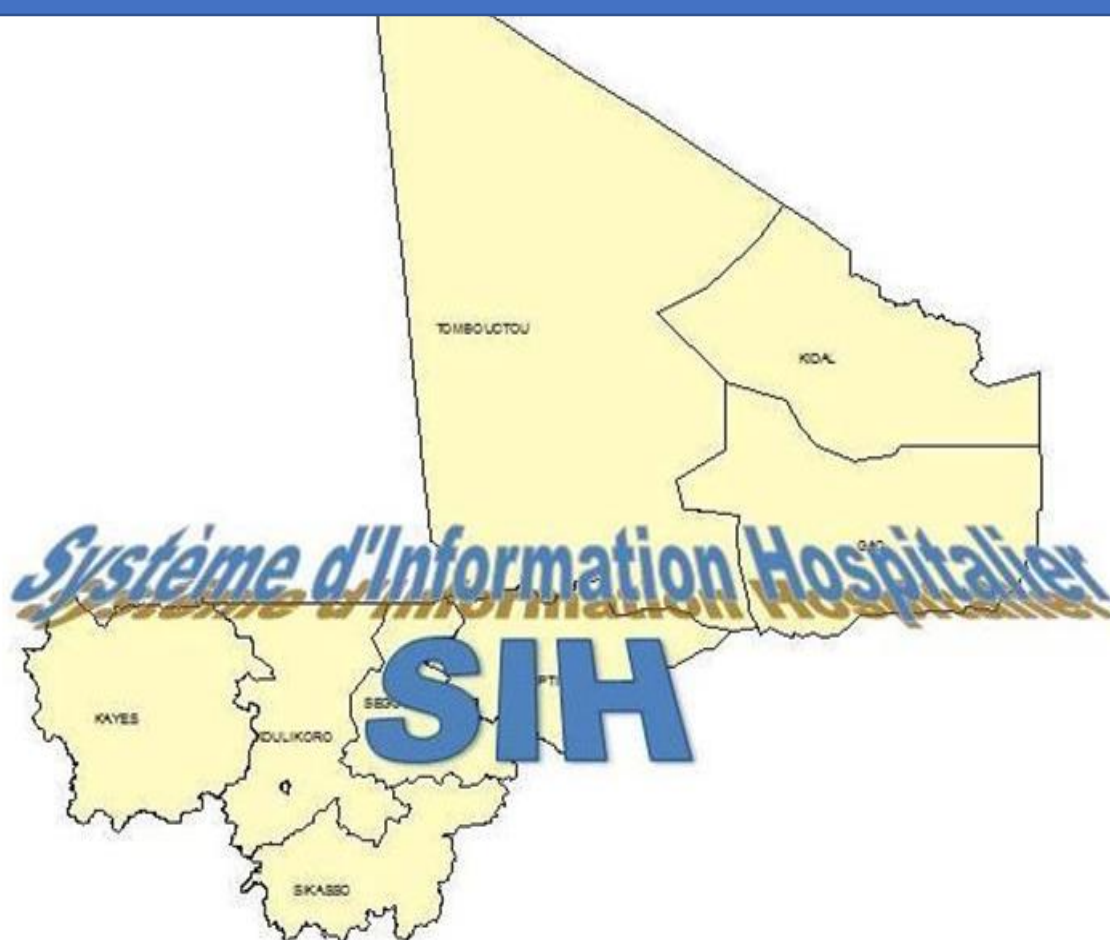


CELLULE DE PLANIFICATION ET DE
STATISTIQUE SECTEUR SANTE,
DEVELOPPEMENT SOCIAL,
PROMOTION DE LA FAMILLE
(CPS/SSDSPF)

ANNUAIRE STATISTIQUE 2015 DES HÔPITAUX



Juin 2016

Cellule de Planification et de Statistique Secteur Santé, Développement Social, Promotion de la
Famille (CPS/SS-DS-PF)

Kalaban Koura – Rue 277 - Porte 275 – Bamako (Rép. MALI) - Tel : +(223) 20 73 31 41

Remerciement

Le comité technique de rédaction remercie les différents acteurs du Système d'Information Hospitalier (SIH) qui a contribué à l'élaboration du présent document. Il est persuadé que les utilisateurs y trouveront matière à analyse.

Nos remerciements vont à la représentation du Fonds des Nations Unies pour la Population (FNUAP) au Mali pour son soutien technique et financier qui n'a jamais fait défaut durant toutes ces années de crise.

En souhaitant bonne lecture à tous, nous serons heureux de recevoir leurs critiques et suggestions pour une amélioration des éditions prochaines.

Liste des abréviations

CHU :	Centre Hospitalier Universitaire ;
CHU-CNOS :	Centre National d'Odontostomatologie ;
DMS :	Durée Moyenne de Séjour ;
EDM :	Energie du Mali ;
EPH :	Etablissement Public Hospitalier ;
CHU-IOTA :	Institut d'Ophtalmologie Tropicale d'Afrique ;
ND :	Non Disponible ;
RGPH :	Recensement Général de la Population et de l'Habitat ;
RTA :	Rapport Trimestriel d'Activités ;
SIH :	Système d'Information Hospitalier ;
SOMAGEP :	Société Malienne de Gestion de l'Eau Potable ;
TMH :	Taux de Mortalité Hospitalière ;
TOL :	Taux d'Occupation des Lits.

Table des matières

Remerciement.....	2
Liste des abréviations	3
Introduction.....	6
Tableau 0.1: Etat de réception des Rapports Trimestriels d'Activités (RTA) des Hôpitaux du Mali	9
Tableau 0.2 : Complétude et Promptitude dans la transmission des RTA par hôpital en 2015.....	10
1.1. Consultations externes.....	11
Tableau 1.1. 1: Consultations et Références reçues dans les Hôpitaux en 2015.....	11
Tableau 1.1. 2: Répartition du nombre de consultants par tranches d'âge et par hôpital en 2015	12
Tableau 1.1. 3 : Proportion des consultants par tranches d'âge et par sexe, par hôpital en 2015.....	12
Tableau 1.1. 4 : Proportion (%) des Consultants par mode de paiement dans les Hôpitaux en 2015	13
Graphique N° 1: Evolution du nombre des consultations externes dans les Hôpitaux de 2013 à 2015.....	14
Tableau 1.1. 5 : Taux de recours aux Hôpitaux de 3 ^e et de 2 nd référence en 2015.....	15
Graphique N° 2 : Evolution des taux de recours aux Hôpitaux de troisième et de deuxième référence de 2013 à 2015.	16
Tableau 1.1. 6 : Provenance des consultants reçus dans les Hôpitaux en 2015.....	17
Tableau 1.1. 7: Consultations par domaine** de Chirurgie et de Médecine dans les Hôpitaux en	18
Tableau 1.1. 8 : Proportion des consultations pédiatriques et gynécologiques dans les hôpitaux du Mali en 2015	19
Tableau 1.1. 9 : Proportion des urgences dans l'ensemble des consultations par Hôpital en 2015.....	19
1.2. Hospitalisation	21
Tableau 1.2. 1: Nombre de lits, hospitalisations, durée moyenne de séjour et taux d'occupation des lits dans les Hôpitaux au Mali en 2015.....	21
Tableau 1.2. 2: Provenance des Hospitalisés par rapport au lieu d'implantation des	22
Hôpitaux de 2 ^{ème} et 3 ^{ème} référence en 2015	22
Tableau 1.2. 3 : Proportion des référés parmi les hospitalisés dans les Hôpitaux en 2015.....	22
Tableau 1.2. 5 : Répartition des Hospitalisés par mode de paiement déclaré dans les Hôpitaux en 2015	23
Tableau 1.2. 6 : Capacité d'hospitalisation et taux d'admission des Hôpitaux de 2 ^{ème} référence en 2015.....	24
Tableau 1.2. 7 : Durée moyenne de séjour, taux d'occupation des lits, par hôpital dans les domaines de la Chirurgie et de la Médecine au Mali en 2015.....	25
Tableau 1.2. 8 : Durée moyenne de séjour, taux d'occupation des lits, par hôpital dans les services de Gynécologie et en Pédiatrie en 2015.....	26
1.3. Activités de maternité.....	27
Tableau 1.3. 1: Type d'accouchements, décès maternels dans les Hôpitaux du Mali en 2015.....	27
Tableau 1.3. 2: Naissances totales, naissances vivantes, mort-nés, prématurés et nouveau-nés de poids inférieur à 2 500g dans les hôpitaux en 2015.....	28
Tableau 1.3. 3 : Nombre de césariennes réalisées par trimestre dans les Hôpitaux en 2015.....	29
Tableau 1.3. 4 : Nombre d'actes de chirurgie de 2e et 3e référence dans les hôpitaux du mali en 2015 (hormis les hôpitaux spécialisés : chu-iota ; chu-cnosc).....	29
1.4. Etablissements de soins spécialisés	31
Tableau 1.4. 1 : Principaux actes d'Odontostomatologie dans les hôpitaux en 2015	31
Tableau 1.4. 2: Principales activités de prise en charge des malades de l'Institut d'Ophtalmologie Tropicale pour l'Afrique (CHU-IOTA) en 2015.....	32
Tableau 1.4. 3 : Principales activités d'Ophtalmologie dans les Hôpitaux en 2015.....	33
1.5. Activités de laboratoire, d'imagerie médicale et autres examens complémentaires	34
Tableau 1.5. 1 : Activités de laboratoire par types d'analyses dans les Hôpitaux en 2015	34
Tableau 1.5. 2 : Activités d'imagerie médicale dans les Hôpitaux en 2015.....	35

1.6.	Pharmacie hospitalière.....	36
	Tableau 1.6. 1 : Disponibilité des médicaments essentiels, Nombre d'ordonnances traitées, Nombre d'ordonnances servies, nombre moyen de médicaments par ordonnance dans les Hôpitaux en 2015	36
1.7.	Mortalité hospitalière	37
	Tableau 1.7. 1 : Nombre de décès et taux de mortalité hospitalière (TMH) au Mali en 2015	37
	Graphique N° 3 : Evolution du taux de mortalité hospitalière au Mali, 2013-2015.....	38
2.1.	Ressources humaines.....	41
	Tableau 2.1.1 : Répartition par catégorie du personnel soignant des hôpitaux en 2015	41
	Tableau 2.1.2 : Répartition par catégorie du personnel soignant des hôpitaux en 2015 (suite)	43
2.2.	Ressources matérielles.....	44
	Tableau 2.2.1: La disponibilité de quelques équipements prévus par la carte nationale hospitalière, dans les Hôpitaux en 2015	44
	Parc automobile.....	49
	Tableau 2.2.2 : Nombre d'ambulance, véhicules de liaisons et de fonction dans les Hôpitaux en 2015.....	49
	Matériel informatique/ Communication	49
	Tableau 2.2.3 : La Situation du matériel informatique/ communication dans les Hôpitaux en 2015.....	49
	Tableau 2.2.4 : Existence de sources d'eau et d'électricité dans les Hôpitaux en 2015.....	50
	Tableau 2.2. 5 : Gestion des déchets hospitaliers dans les Hôpitaux en 2015	50
	Ressources financières	50
	Tableau 2.4. 1 : Recettes réalisées en 2015 par hôpital (en milliers de francs).....	50
	LISTE DE PRESENCE A L'ATELIER DE VALIDATION DE L'ANNUAIRE SIH 2015	53

Introduction

Les données de l'annuaire statistique des hôpitaux du Mali proviennent du Système d'Information Hospitalier. Elles ont été compilées au niveau central et validées lors d'un atelier qui a regroupé les chargés SIH, les représentants des directions de tous les hôpitaux, et les représentants de certaines structures utilisatrices de ces informations.

Le Système d'Information Hospitalier (SIH) fournit des informations permettant le suivi du fonctionnement, l'évaluation des besoins et la planification du développement des hôpitaux. Ces informations proviennent des rapports trimestriels d'activités (RTA) des quatre trimestres de l'année 2015 et des données des fiches signalétiques au 31 décembre 2015 des hôpitaux.

Les données sont traitées à l'aide :

- du logiciel Access pour les RTA ;
- d'un classeur Excel programmé pour les fiches signalétiques

Les données des RTA traitées sont ensuite exportées dans Excel pour la mise en forme, le contrôle et l'élaboration des graphiques avant leur insertion dans le rapport annuel sur Word. Chaque année, la Cellule de Planification et de Statistique du Secteur Santé, Développement Social et Promotion de la Famille produit l'annuaire statistique des hôpitaux du Mali à partir de l'agrégation des données des différents hôpitaux. La version finale est délivrée sous format PDF (Acrobat Reader) et en copies dures imprimées.

Les chiffres de population utilisés dans ce document sont ceux du Recensement Général de la Population et de l'Habitat (RGPH) de 2009 actualisés en 2015 par la Direction Nationale de la Population (DNP).

Les rapports trimestriels des activités sont enregistrés et exploités, en première intention, pour améliorer les prestations des services de santé au niveau des hôpitaux. Cependant la collecte des données connaît quelques insuffisances par rapport à la complétude des données, la promptitude et l'analyse des données.

Il conviendrait de mettre en place un logiciel de saisie et d'analyse des données en ligne. Malgré les efforts fournis pour l'amélioration du Système d'Information Hospitalier (SIH), des difficultés demeurent encore notamment:

- l'insuffisance du contrôle de la qualité des données dans les structures et par service;
 - l'insuffisance de formation et de suivi des agents
- l'insuffisance de supervision des EPH.

Nous exhortons les Directeurs des Hôpitaux à s'investir davantage pour améliorer les insuffisances constatées par rapport à la complétude/promptitude des données, l'analyse et l'utilisation pour une meilleure prise de décision et de planification. Cette démarche permet d'obtenir des données reflétant la part des hôpitaux dans le dispositif des soins de santé offerts aux populations et au moment voulu.

Le présent document comprend les activités de soins et les ressources au niveau des hôpitaux du Mali.

Cet annuaire a été élaboré avec l'appui financier du Fonds des Nations Unies pour la Population(UNFPA).

Chapitre I : DONNEES D'ACTIVITES DES HÔPITAUX

Tableau 0.1: Etat de réception des Rapports Trimestriels d'Activités (RTA) des Hôpitaux du Mali.

Etat de Réception des Rapports Trimestriels d'Activités des Hôpitaux du Mali

<i>EPH</i>	<i>Année</i>	<i>Trimestre_I</i>	<i>Trimestre_II</i>	<i>Trimestre_III</i>	<i>Trimestre_IV</i>
CHUOS	2015	15/05/2015	14/08/2015	17/11/2015	22/02/2016
CHU GABRIEL TOURE	2015	23/02/2016	23/02/2016	23/02/2016	23/02/2016
HOPITAL DU MALI	2015	17/02/2016	17/02/2016	17/02/2016	17/02/2016
CHU-IOTA	2015	15/05/2015	14/08/2015	13/11/2015	10/02/2016
CHU POINT G	2015	08/06/2015	28/08/2015	22/02/2016	22/02/2016
GAO	2015	13/05/2015	24/07/2015	28/10/2015	28/01/2016
CHU DE KATI	2015	13/05/2015	18/08/2015	27/10/2015	08/02/2016
KAYES	2015	09/07/2015	07/12/2015	23/02/2016	23/02/2016
Luxembourg MERE ENFANT	2015	01/04/2016	01/04/2016	01/04/2016	01/04/2016
MOPTI	2015	28/08/2015	16/11/2015	26/02/2016	26/02/2016
SEGOU	2015	05/06/2015	22/10/2015	01/12/2015	12/02/2016
SIKASSO	2015	05/05/2015	29/07/2015	30/10/2015	27/01/2016
TOMBOUCTOU	2015	21/05/2015	21/08/2015	26/11/2015	16/02/2016

NB : Les dates en jaune sont celles correspondantes à un retard par rapport au délai de transmission. Ce délai est de 45 jours après le trimestre.

Tableau 0.2 : Complétude et Promptitude dans la transmission des RTA par hôpital en 2015

EPH	RTA attendus	RTA reçus	RTA reçus dans le délai	Complétude (%)	Promptitude (%)
CHU-CNOS	4	4	2	100	50
CHU GABRIEL TOURE	4	4	0	100	0
HOPITAL DU MALI	4	4	0	100	0
CHU-IOTA	4	4	4	100	100
CHU POINT G	4	4	0	100	0
GAO	4	4	4	100	100
CHU DE KATI	4	4	3	100	75
KAYES	4	4	0	100	0
Luxembourg ME	4	4	0	100	0
MOPTI	4	4	0	100	0
SEGOU	4	4	1	100	25
SIKASSO	4	4	4	100	100
TOMBOUCTOU	4	4	0	100	0
Total	52	52	18	100	35

Au cours de l'année 2015, la promptitude dans la réception des rapports a été de 35% contre 31% en 2014. Il y a eu une nette amélioration dans la transmission des rapports entre 2013 (19%) et 2015 (35%). Le CHU-IOTA, l'EPH de Gao et de Sikasso ont transmis tous leurs RTA dans les délais.

Les retards constatés dans la transmission des rapports s'explique par plusieurs facteurs dont entre autres :

- **Administratif** (*retard dans tenue de la réunion de validation du RTA, la transmission par le secrétariat...*)
- **Insuffisance de ressources humaines** (*retard dans la collecte secondaire au niveau du chargé SIH qui mène plusieurs autres activités...*)
- **Faible motivation des agents chargé du SIH dans les services ;**
- **Faible implication des chefs de service et d'unité dans la collecte des données du SIH**

1.1. Consultations externes

Tableau 1.1. 1: Consultations et Références reçues dans les Hôpitaux en 2015

Hopital	Consultations	% Hopital	Consulta nts	Référés	% Référés
CHUOS	65 965	8,5%	63 175	5 816	9,2%
CHU GABRIEL TOURE	134 536	17,4%	96 087	14 466	15,1%
HOPITAL DU MALI	54 081	7,0%	36 589	3 286	9,0%
CHU-IOTA	87 645	11,4%	3 578	139	3,9%
CHU POINT G	71 826	9,3%	33 805	10 674	31,6%
TOT 3e référence	414 053	53,6%	233 234	34 381	14,7%
GAO	53 441	6,9%	46 876	580	1,2%
CHU DE KATI	14 128	1,8%	13 079	769	5,9%
KAYES	68 652	8,9%	50719	5 503	10,8%
Luxembourg ME	61 703	8,0%	37 289	-	-
MOPTI	29 230	3,8%	23 717	2 360	10,0%
SEGOU	71153	9,2%	57 738	2986	5,2%
SIKASSO	41322	5,4%	29 729	3 430	11,5%
TOMBOUCTOU	18218	2,4%	17 723	1 009	5,7%
TOT 2e référence	357 847	46,4%	276 870	16 637	6,0%
Total général	771 900	100,0%	510 104	51 018	10,0%

Le taux de référence enregistré en 2015 est de 10% contre 5,5% en 2014. Cette hausse est imputable en partie à l'amélioration de la référence / évacuation et à l'enregistrement des cas. Le taux de référence reste néanmoins faible eu égard aux missions assignées aux EPH dont la prise en charge des références et des urgences sont les fonctions premières.

Malgré la baisse constatée du taux de référence en 2015, du CHU POINT G avec 31,6% contre 13,10% en 2014 a enregistré le meilleur score parmi les hôpitaux de 3^{ème} référence. Quant aux hôpitaux de 2^{ème} référence les meilleurs taux sont observés à Mopti, Sikasso et Kayes avec respectivement 10,0%, 11,5% et 10,8%.

De l'ensemble des consultations, 53,6% ont été réalisées par les hôpitaux de 3^{ème} référence.

Tableau 1.1. 2: Répartition du nombre de consultants par tranches d'âge et par hôpital en 2015

Hopital	< 1 an	01 à 04 ans	05 à 14 ans	15 à 44 ans	45 à 59 ans	60 à 79 ans	80 ans et plus	TOTAL	Femmes	Hommes
CHUOS	43	552	6 244	44 868	7 363	4 105	-	63 175	35 599	27 576
CHU GABRIEL TOURE	17583	14 890	12 096	32 124	9 753	9 640	-	96 086	45 715	50 371
HOPITAL DU MALI	4 418	5 939	6 251	13 099	6 430	5 120	1 429	42 686	22 312	20 374
CHU-IOTA	-	4 539	8 270	25 077	15 105	22 407	1 777	77 175	44 018	33 157
CHU POINT G	-	2	188	7 562	17 272	8 781	-	33 805	19 827	13 978
TOTAL 3e Référence	22044	25 922	33 049	122 730	55 923	50 053	3 206	312927	168046	144 881
GAO	3 436	4 331	6 730	20 304	6 752	4 300	1 023	46 876	26 779	20 097
CHU DE KATI	305	662	1 209	7 207	2 221	1 779	-	13 383	7 349	6 034
KAYES	5 918	7 192	6 233	18078	6 538	5 942	818	50 719	26 079	24 640
Luxembourg ME	2 360	3 940	6 331	11 111	6 744	5 422	1 381	37 289	21 027	16 262
MOPTI	1 771	1 841	2 102	9 586	4 604	3 171	642	23 717	12 045	11 672
SEGOU	5 277	5 299	5 937	23 667	8 991	7 552	1 015	57 738	30 370	27 368
SIKASSO	2 809	3 997	3 871	10 657	4 283	3 362	750	29 729	15 187	14 542
TOMBOUCTOU	1 328	1 693	2 241	7 698	2 335	1 989	439	17 723	10 023	7 700
TOTAL 2e Référence	23204	28 955	34 654	108 308	42 468	33 517	6 068	277174	148912	128 262
Total général	45 248	54 877	67 703	231 038	98 391	83 570	9 274	590101	316955	273 146

En 2015, environ 54% des consultants dans les Hôpitaux sont de sexe féminin.

Tableau 1.1. 3 : Proportion des consultants par tranches d'âge et par sexe, par hôpital en 2015

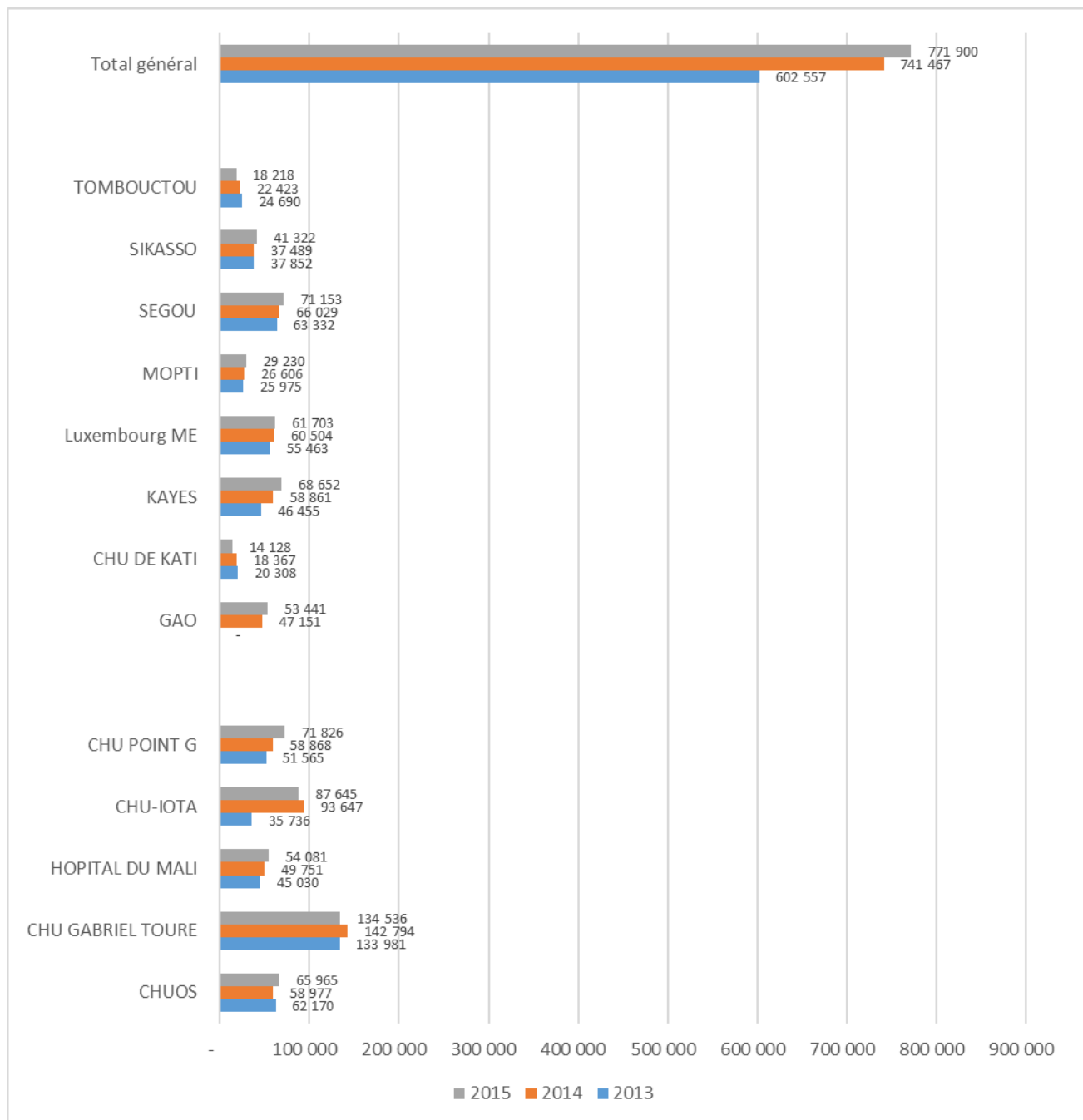
Hopital	< 1 an	01 à 04 ans	05 à 14 ans	15 à 44 ans	45 à 59 ans	60 à 79 ans	80 ans et plus	Femmes	Hommes
CHUOS	0,1%	0,9%	9,9%	71,0%	11,7%	6,5%	-	56,3%	43,7%
CHU GABRIEL TOURE	18,3%	15,5%	12,6%	33,4%	10,2%	10,0%	-	47,6%	52,4%
HOPITAL DU MALI	10,3%	13,9%	14,6%	30,7%	15,1%	12,0%	3,3%	52,3%	47,7%
CHU-IOTA	-	5,9%	10,7%	32,5%	19,6%	29,0%	2,3%	57,0%	43,0%
CHU POINT G	-	0,0%	0,6%	22,4%	51,1%	26,0%	-	58,7%	41,3%
TOTAL 3e Référence	7,0%	8,3%	10,6%	39,2%	17,9%	16,0%	1,0%	53,7%	46,3%
GAO	7,3%	9,2%	14,4%	43,3%	14,4%	9,2%	2,2%	57,1%	42,9%
CHU DE KATI	2,3%	4,9%	9,0%	53,9%	16,6%	13,3%	-	54,9%	45,1%
KAYES	11,7%	14,2%	12,3%	35,6%	12,9%	11,7%	1,6%	51,4%	48,6%
Luxembourg ME	6,3%	10,6%	17,0%	29,8%	18,1%	14,5%	3,7%	56,4%	43,6%
MOPTI	7,5%	7,8%	8,9%	40,4%	19,4%	13,4%	2,7%	50,8%	49,2%
SEGOU	9,1%	9,2%	10,3%	41,0%	15,6%	13,1%	1,8%	52,6%	47,4%
SIKASSO	9,4%	13,4%	13,0%	35,8%	14,4%	11,3%	2,5%	51,1%	48,9%
TOMBOUCTOU	7,5%	9,6%	12,6%	43,4%	13,2%	11,2%	2,5%	56,6%	43,4%
TOTAL 2e Référence	8,4%	10,4%	12,5%	39,1%	15,3%	12,1%	2,2%	53,7%	46,3%
Total général	7,7%	9,3%	11,5%	39,2%	16,7%	14,2%	1,6%	53,7%	46,3%

Tableau 1.1. 4 : Proportion (%) des Consultants par mode de paiement dans les Hôpitaux en 2015

Hopital	Plein tarif	AMO	RAMED	MUTUALITE	Autres	Demi tarif	Gratuité totale	NOMBRE TOTAL
CHUOS	79,0	14,0	0,1	0,1	0,1	4,3	2,3	63 175
CHU GABRIEL TOURE	77,2	22,8	-	-	-	0,0	-	96 086
HOPITAL DU MALI	71,0	27,5	1,0	-	-	0,4	0,2	42 686
CHU-IOTA	79,1	17,8	-	0,1	1,9	0,0	1,1	77 175
CHU POINT G	64,8	34,8	-	-	-	0,1	0,2	33 805
GAO	59,5	12,1	-	-	-	-	28,3	46 876
CHU DE KATI	55,1	27,1	4,3	0,2	-	9,8	3,5	13 383
KAYES	-	-	20,5	15,1	-	-	64,3	50 719
Luxembourg ME	54,6	35,3	1,2	0,3	1,9	1,3	5,5	37 289
MOPTI	82,4	7,5	0,4	0,4	0,3	0,3	8,8	23 717
SEGOU	81,3	14,4	-	0,8	0,2	0,1	3,1	57 738
SIKASSO	75,7	8,2	0,9	2,4	0,1	0,6	12,0	29 729
TOMBOUCTOU	54,8	13,6	-	-	0,5	-	31,1	17 723
Total général	73,7	24,0	0,1	0,1	0,1	0,3	1,7	590 101

En 2015, tous les hôpitaux ont fourni des informations sur la répartition des consultants selon le mode de paiement contre 11 en 2014. Sur les 590 101 consultants dont le mode de paiement a été déclaré 10% ont bénéficié de la gratuité totale en 2015.

Graphique N° 1: Evolution du nombre des consultations externes dans les Hôpitaux de 2013 à 2015



Le nombre de consultations a augmenté de 2013 à 2015 en passant de 602 557 à 771 900, soit une augmentation de 28%. Cette augmentation est due en partie à l'amélioration du rapportage.

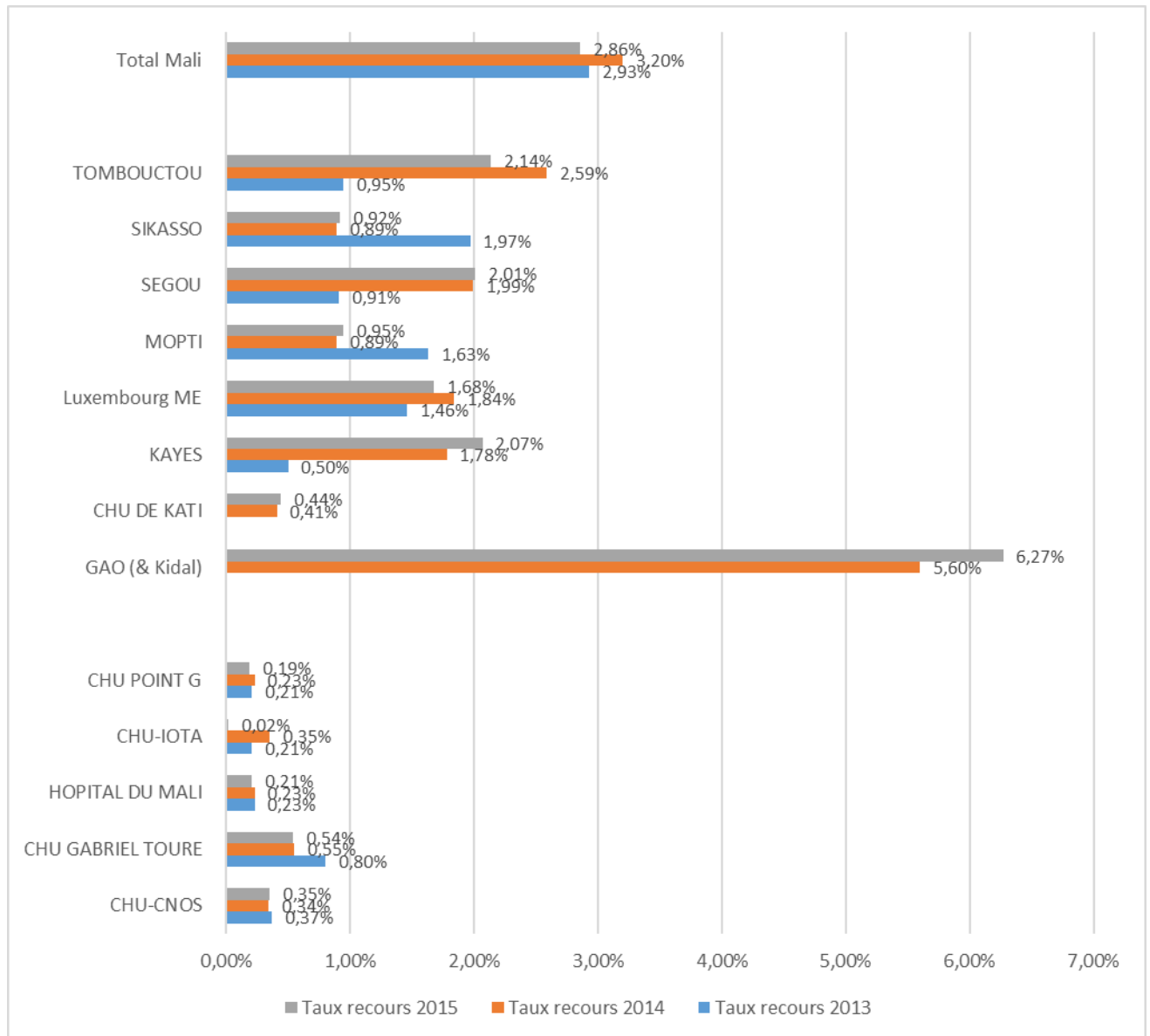
De façon spécifique cependant, le CHU de Kati a connu une nette baisse des consultations pour la même période en passant de 20 308 en 2013 à 14 128 en 2015, soit une baisse de plus de 30%.

Tableau 1.1.5 : Taux de recours aux Hôpitaux de 3^e et de 2nd référence en 2015

Hôpitaux	Consultants 2015	<u>Pop. Est. 2015</u>	Taux recours 2015 (%)
CHU-CNOS	63 175	17 819 000	0,35%
CHU GABRIEL TOURE	96 087	17 819 000	0,54%
HOPITAL DU MALI	36 589	17 819 000	0,21%
CHU-IOTA	3 578	17 819 000	0,02%
CHU POINT G	33 805	17 819 000	0,19%
Total hôpitaux 3^e réf	233 234	17 819 000	1,31%
GAO (& Kidal)	46 876	748 001	6,27%
CHU DE KATI	13 079	2 971 001	0,44%
KAYES	50 719	2 444 999	2,07%
Luxembourg ME	37 289	2 220 000	1,68%
MOPTI	23 717	2 497 001	0,95%
SEGOU	57 738	2 867 999	2,01%
SIKASSO	29 729	3 242 001	0,92%
TOMBOUCTOU	17 723	828 000	2,14%
Total hôpitaux 2^e réf	276 870	17 819 000	1,55%
Total Mali	510 104	17 819 000	2,86%

Parmi les hôpitaux de 2^{ème} référence, celui de Gao a le taux de recours le plus élevé avec 6,3%. Quant à la troisième référence, Gabriel Touré occupe le premier rang avec 0,54%.

Graphique N° 2 : Evolution des taux de recours aux Hôpitaux de troisième et de deuxième référence de 2013 à 2015.



Le taux de recours a évolué en dents de scie entre 2013 et 2015. Il a connu une baisse entre 2014 et 2015 en passant de 3,20% à 2,86%. Cette baisse serait due en partie à une amélioration du respect de la pyramide sanitaire par les patients.

Tableau 1.1. 6 : Provenance des consultants reçus dans les Hôpitaux en 2015

Hopital	Commune Implantation		Cercle Implantation		Région Implantation		Hors site Implantation		Autres Pays		TOTAL
	Nbre	%	Nbre	%	Nbre	%	Nbre	%	Nbre	%	Nbre
CHUOS	5 421	8,6%	7 588	12,0%	6 343	10,0%	43 823	69,4%		0,0%	63 175
CHU GABRIEL TOURE	34 178	35,6%	49 650	51,7%	10 144	10,6%	2 115	2,2%		0,0%	96 087
HOPITAL DU MALI	14 960	40,9%	12 187	33,3%	6 726	18,4%	2 227	6,1%	489	1,3%	36 589
CHU-IOTA	2 551	71,3%	654	18,3%	343	9,6%	20	0,6%	10	0,3%	3 578
CHU POINT G	23 383	69,2%	6 153	18,2%	3 739	11,1%	530	1,6%		0,0%	33 805
Total 3e référence	80 493	34,5%	76 232	32,7%	27 295	11,7%	48 715	20,9%	499	0,2%	233 234
GAO	32 934	70,3%	9 876	21,1%	3 409	7,3%	585	1,2%	72	0,2%	46 876
CHU DE KATI	7 411	56,7%	1 940	14,8%	1 557	11,9%	2 171	16,6%		0,0%	13 079
KAYES	28008	55,2%	17078	33,7%	4547	9,0%	767	1,5%	319	0,6%	50 719
Luxembourg ME	16 715	44,8%	19 358	51,9%	847	2,3%	294	0,8%	75	0,2%	37 289
MOPTI	15 332	64,6%	5 439	22,9%	2 508	10,6%	436	1,8%	2	0,0%	23 717
SEGOU	35 160	60,9%	17 526	30,4%	4 480	7,8%	482	0,8%	90	0,2%	57 738
SIKASSO	23 211	78,1%	4 529	15,2%	1 363	4,6%	584	2,0%	42	0,1%	29 729
TOMBOUCTOU	12 412	70,0%	3 450	19,5%	1 799	10,2%	50	0,3%	12	0,1%	17 723
Total 2e référence	171 183	61,8%	79 196	28,6%	20 510	7,4%	5 369	1,9%	612	0,2%	276 870
Total général	251 676	49,3%	155 428	30,5%	47 805	9,4%	54 084	10,6%	1 111	0,2%	510 104

En 2015, les consultants proviennent en grande partie des communes d'implantation des hôpitaux aussi bien pour la deuxième référence (61,8%) que pour la troisième référence (34,5%).

Tableau 1.1. 7: Consultations par domaine de Chirurgie et de Médecine dans les Hôpitaux en 2015**

Hopital	Total consultations	Chirurgie		Médecine	
		Nbre	%	Nbre	%
CHUOS	65 965	65 965	100,0%		0,0%
CHU GABRIEL TOURE	134 536	60 040	44,6%	74 496	55,4%
HOPITAL DU MALI	54 081	23 537	43,5%	30 544	56,5%
CHU-IOTA	87 645	87 645	100,0%		0,0%
CHU POINT G	71 826	29 794	41,5%	42 032	58,5%
TOTA 3e référence	414 053	266 981	64,5%	147 072	35,5%
GAO	53 441	36 402	68,1%	17 039	31,9%
CHU DE KATI	14 128	9 789	69,3%	4 339	30,7%
KAYES	68 652	39 436	57,3%	29 216	42,7%
Luxembourg MERE ENFANT	61 703	16 604	26,9%	45 099	73,1%
MOPTI	29 230	18 978	64,9%	10 252	35,1%
SEGOU	71153	43520	59,5%	27 633	40,5%
SIKASSO	41322	19533	49,9%	21 789	50,1%
TOMBOUCTOU	18218	10951	60,3%	7267	39,7%
TOTA 2e référence	357 847	195 213	54,5%	162 634	45,5%
Total général	771 900	462 194	59,8%	309 706	40,2%

*** Dans ce tableau, les domaines Chirurgie et Médecine regroupent chacun plusieurs services dont le détail se trouve dans le RTA des hôpitaux.*

De façon générale, les activités de chirurgie sont prédominantes par rapport à celles de médecine dans les hôpitaux quel que soit le niveau de référence. Les EPH de 3^{ème} référence à vocation générale (Gabriel Touré, CHU POINT G, Hôpital du Mali) font plus d'activités médicales que chirurgicales.

Tableau 1.1. 8 : Proportion des consultations pédiatriques et gynécologiques dans les hôpitaux du Mali en 2015

Hopital	Total	GYNECOLOGIE		PEDIATRIE	
		Nbre	%	Nbre	%
CHUOS	65 965	-	-	-	-
CHU GABRIEL TOURE	134 536	10 083	7,5%	51 330	38,2%
HOPITAL DU MALI	54 081	4 699	8,7%	13 841	25,6%
CHU-IOTA	87 645	-	-	-	-
CHU POINT G	71 826	6207	8,6%	-	-
3e référence	414 053	20 989	5,1%	65 171	15,7%
GAO	53 441	8 216	15,4%	6 945	13,0%
CHU DE KATI	14 128	2 517	17,8%	1 550	11,0%
KAYES	68 652	4 395	6,4%	14 376	20,9%
Luxembourg ME	61 703	5 739	9,3%	13 108	21,2%
MOPTI	29 230	3 129	10,7%	4 773	16,3%
SEGOU	71153	6376	9,0%	10 894	15,3%
SIKASSO	41322	2 593	6,3%	7 294	17,7%
TOMBOUCTOU	18218	1612	8,8%	2530	13,9%
2e référence	357 847	34 577	9,7%	61 470	17,2%
Total général	771 900	55 566	7,2%	126 641	16,4%

En 2015, parmi l'ensemble des consultations au niveau des hôpitaux, les consultations pédiatriques représentent 16,4% (16,3% en 2014) et celles de gynécologie 7,2% (8,7% en 2014).

Tableau 1.1. 9 : Proportion des urgences dans l'ensemble des consultations par Hôpital en 2015

Hopital	Total	Nombre de Consultations d'urgences	Proportions des urgences par rapport au consultations de l'hôpital
CHUOS	65 965	ND	-
CHU GABRIEL TOURE	134 536	20 039	14,9%
HOPITAL DU MALI	54 081	5 787	10,7%
CHU-IOTA	87 645	ND	-
CHU POINT G	71 826	3 864	5,4%
3e référence	414 053	29 690	7,2%
GAO	53 441	12 930	24,2%
CHU DE KATI	14 128	3 710	26,3%
KAYES	68 652	6 645	9,7%
Luxembourg ME	61 703	4 100	6,6%
MOPTI	29 230	2 973	10,2%
SEGOU	71 153	7 417	10,4%
SIKASSO	41 322	4 183	10,1%
TOMBOUCTOU	18 218	5 034	27,6%
2e référence	357 847	46 992	13,1%
Total général	771 900	76 682	9,9%

La prise en charge des urgences représente en moyenne 9,9% de l'ensemble des consultations des hôpitaux contre 10,6% en 2014. Ce sont l'EPH de Tombouctou (27,6%), le CHU de KATI (26,3%) et l'EPH de Gao (24,2%) qui enregistrent les plus fortes proportions de consultations d'urgence.

1.2. Hospitalisation

Tableau 1.2. 1: Nombre de lits, hospitalisations, durée moyenne de séjour et taux d'occupation des lits dans les Hôpitaux au Mali en 2015

Hopital	Nbre Lits	Nbre Hospitalisés	Nbre Journées Hospitalisation	TOTAL SORTIES	DMS (Jours)	TOL (%)
CHUOS	33	567	4 165	567	7,3	34,6%
CHU GABRIEL TOURE	463	19 125	126 035	16 570	7,6	74,6%
HOPITAL DU MALI	127	4 698	34 112	4 291	7,9	73,6%
CHU-IOTA	38	5 411	10 633	5 411	2,0	76,7%
CHU POINT G	535	12 273	52251	4156	12,6	26,8%
Total 3e référence	1 196	42 074	227 196	30 995	7,3	52,0%
GAO	131	3682	16 526	3073	5,4	34,6%
CHU DE KATI	129	1 198	9 337	1 083	8,6	19,8%
KAYES	164	6 905	26 238	6739	3,9	43,8%
Luxembourg ME	98	5 640	17 753	5 378	3,3	49,6%
MOPTI	121	6 293	30 425	6 038	5,0	68,9%
SEGOU	170	6 873	29 560	6 474	4,6	47,6%
SIKASSO	134	6 747	24 170	6 407	3,8	49,4%
TOMBOUCTOU	92	2877	15941	2814	5,7	47,5%
Total 2e référence	1 039	40 215	169 950	38 006	4,5	44,8%
Total général	2 235	82 289	397 146	69 001	5,8	48,7%

La durée moyenne de séjour est de 5,8 jours contre 6,3 en 2014. Cette moyenne varie en 2015 de 12,6 jours au CHU-POINT G contre à 2 jours au CHU-IOTA pour les EPH de 3ème référence. Quant aux EPH de deuxième référence elle varie de 8,3 jours pour CHU de KATI à 3,3 jours pour l'Hôpital Luxembourg. Mère Enfant.

Pour le Taux d'Occupation des Lits (TOL) en 2015, tout comme en 2014 et 2013 bien qu'aucun EPH n'a atteint les normes du TOL (80%) de l'OMS. Cependant, l'hôpital du Mali (73,6%), le CHU-Gabriel TOURE (74,6%), le CHU-IOTA (76,7%) et l'Hôpital de Mopti (68,9%) ont atteint le seuil d'alerte.

Tableau 1.2. 2: Provenance des Hospitalisés par rapport au lieu d'implantation des Hôpitaux de 2^{ème} et 3^{ème} référence en 2015

Hopital	Commune Implantation		Cercle Implantation		Région Implantation		Hors site Implantation		Autres Pays		TOTAL
	Nbre	%	Nbre	%	Nbre	%	Nbre	%	Nbre	%	
CHUOS	10	1,8%	299	52,7%	96	16,9%	162	28,6%	-	-	567
CHU GABRIEL TOURE	3 907	20,4%	11 005	57,5%	3 520	18,4%	693	3,6%	-	-	19 125
HOPITAL DU MALI	1 827	38,9%	1 394	29,7%	928	19,8%	443	9,4%	106	2,3%	4 698
CHU-IOTA	5 411	-	ND	-	ND	-	ND	-	ND	-	5 411
CHU POINT G	7 122	58,0%	3 328	27,1%	1 617	13,2%	206	1,7%	-	-	12 273
Total 3e référence	18 277	43,4%	16 026	38,1%	6 161	14,6%	1 504	3,6%	106	0,3%	42 074
GAO	2 072	56,3%	876	23,8%	603	16,4%	123	3,3%	8	0,2%	3 682
CHU DE KATI	284	23,7%	230	19,2%	147	12,3%	537	44,8%	-	-	1 198
KAYES	3 125	45,3%	2 738	39,7%	859	12,4%	96	1,4%	87	1,3%	6 905
Luxembourg MERE ENFANT	1 895	33,6%	3 422	60,7%	250	4,4%	61	1,1%	12	0,2%	5 640
MOPTI	3 003	47,7%	2 500	39,7%	730	11,6%	60	1,0%	-	-	6 293
SEGOU	2 970	43,2%	2 696	39,2%	1 064	15,5%	119	1,7%	24	0,3%	6 873
SIKASSO	2 615	38,8%	2 573	38,1%	878	13,0%	490	7,3%	191	2,8%	6 747
TOMBOUCTOU	1 754	61,0%	787	27,4%	332	11,5%	4	0,1%	-	-	2 877
Total 2e référence	17 718	44,1%	15 822	39,3%	4 863	12,1%	1 490	3,7%	322	0,8%	40 215
Total général	35 995	43,7%	31 848	38,7%	11 024	13,4%	2 994	3,6%	428	0,5%	82 289

NB : - Cercle : il s'agit de tout le cercle d'implantation sauf la commune d'implantation.

- Région : toute la région sauf le cercle d'implantation.
- Hors site d'implantation : consultants venant en dehors de la région d'implantation.
- Pour les hôpitaux de Bamako : Cercle correspond aux autres communes de la ville de Bamako, hors la commune d'implantation ; la région correspond à la région de Koulikoro.

Les hospitalisés proviennent pour la plupart des communes ou des cercles d'implantation des hôpitaux.

Tableau 1.2. 3 : Proportion des référés parmi les hospitalisés dans les Hôpitaux en 2015

Hopital	Hospitalisés	Dont Réf/Évacués	% référés
CHUOS	567	286	50,4%
CHU GABRIEL TOURE	19 125	8 046	42,1%
HOPITAL DU MALI	4 698	1 256	26,7%
CHU-IOTA	5 411	-	-
CHU POINT G	12 273	4 809	39,2%
3e référence	42 074	14 397	34,2%
GAO	3 682	186	5,1%
CHU DE KATI	1 198	156	13,0%
KAYES	6 905	1 348	19,5%
Luxembourg ME	5 640	1	0,0%
MOPTI	6 293	2 170	34,5%
SEGOU	6 873	1 711	24,9%
SIKASSO	6 747	1 337	19,8%
TOMBOUCTOU	2 877	758	26,3%
2e référence	40 215	7 667	19,1%

Total général	82 289	21 927	26,6%
---------------	--------	--------	-------

En 2015, il y a eu parmi les hospitalisés 26,6% de référés, contre 27,21% en 2014.

Tableau 1.2. 5 : Répartition des Hospitalisés par mode de paiement déclaré dans les Hôpitaux en 2015

Hopital	Plein tarif	AMO	RAMED	MUTUALITE	Autres	Demi tarif	Gratuité totale	TOTAL
CHUOS	541	26	2	-	5	5	3	557
CHU GABRIEL TOURE	-	-	-	-	-	-	-	-
HOPITAL DU MALI	6 711	986	633	-	-	353	272	8 955
CHU-IOTA	4 258	836	-	5	284	7	42	5 432
CHU POINT G	15 209	7 833	-	-	-	437	177	23 656
3e référence	26 719	9 656	635	5	289	802	494	38 600
GAO	-	-	-	-	-	1 168	1 718	2 886
CHU DE KATI	685	251	30	2	-	44	10	1 022
KAYES	-	-	29	2	-	-	-	31
Luxembourg ME	3 299	1 306	85	60	125	109	656	5 640
MOPTI	3 605	92	2	3	13	27	2 551	6 293
SEGOU	4 395	420	-	-	-	14	2 044	6 873
SIKASSO	4414	1 238	55	117	-	-	918	6747
TOMBOUCTOU	-	-	-	-	2 877	-	-	2 877
2e référence	15 490	3 107	201	184	3 033	1 362	7 588	30 965
Total général	42 209	12 763	836	189	3 322	2 164	8 082	69 565

Il y a environ 11,6% de gratuité en 2015 contre 29,5% en 2014 parmi les hospitalisés selon le nombre mode de paiement déclaré.

Tableau 1.2. 6 : Capacité d'hospitalisation et taux d'admission des Hôpitaux de 2^{ème} référence en 2015

Hôpitaux	Nbre Lits	<u>Pop. Est.</u> <u>2015</u>	<i>Nbre de lits pour 100 000 hbts</i>	Nbre Hospitalisés	<i>Hospitalisations pour 100 000 hbts</i>
GAO (& Kidal)	131	748 000	17,51	3682	465,8
CHU DE KATI	129	2 971 000	4,34	1 198	40,3
KAYES	164	2 445 000	6,71	6 905	280,2
Luxembourg ME	98	2 220 000	4,41	5 640	254,1
MOPTI	121	2 497 000	4,85	6 293	252,0
SEGOU	170	2 868 000	6,00	6 873	239,6
SIKASSO	134	3 242 000	4,13	6 747	208,1
TOMBOUCTOU	92	828 000	11,11	2877	519,0
Total hôpitaux 2^e réf	1 041	17 819 000	5,84	41 383	232,2
Total Mali	2 280	17 819 000	12,80	83 732	469,9

Le nombre moyen de lits / 100 000 habitants est de 12,8 en 2015 contre 12,7 en 2014. Il varie de 17,5 à Gao à 4,1 à Sikasso. Quant au nombre moyen d'hospitalisations pour 100 000 hbts il est de 469,9.

Tableau 1.2. 7 : Durée moyenne de séjour, taux d'occupation des lits, par hôpital dans les domaines de la Chirurgie et de la Médecine au Mali en 2015

Hopital	CHIRURGIE					MEDECINE				
	Nbre de Lits	Hospitalisés	Journées Hospitalisation	DMS (jrs)	TOL (%)	Nbre de Lits	Hospitalisés	Journées Hospitalisation	DMS (jrs)	TOL (%)
CHUOS	33	557	4 165	7,5	34,6%				-	-
CHU GABRIEL TOURE	226	7 117	48 549	6,8	58,9%	237	10 759	68 344	6,4	79,0%
HOPITAL DU MALI	69	2 824	16 976	6,0	67,4%	58	1 874	17 136	9,1	80,9%
CHU-IOTA	38	5 411	10 633	2,0	76,7%				-	-
CHU POINT G	159	5768	16569	2,9	28,6%	376	6 505	35682	5,5	26,0%
3e référence	525	21677	96892	4,5	50,6%	671	19138	121162	6,3	49,5%
GAO	67	2184	10 760	4,9	44,0%	64	1 498	5 332	3,6	22,8%
CHU DE KATI	102	896	6 961	7,8	18,7%	27	302	2 376	7,9	24,1%
KAYES	83	4 318	15 153	3,5	50,0%	81	2 533	10 883	4,3	36,8%
Luxembourg ME	38	3 228	5 870	1,8	42,3%	60	2 412	11 883	4,9	54,3%
MOPTI	65	2 905	16 451	5,7	69,3%	56	3 388	13 974	4,1	68,4%
SEGOU	104	3095	13681	4,4	36,0%	66	3778	15 879	4,2	65,9%
SIKASSO	74	1149	5299	4,6	19,6%	60	661	3224	4,9	14,7%
TOMBOUCTOU	56	1025	6116	6,0	29,9%	36	1852	9825	5,3	74,8%
2e référence	589	18800	80291	4,3	37,3%	450	16424	73376	4,5	44,7%
Total général	1114	40477	177183	4,4	43,6%	1121	35562	194538	5,5	47,5%

De façon globale, les taux d'occupation des lits en chirurgie (43,6%) et en médecine (47,5%) sont inférieurs aux normes OMS en la matière. Toutefois, de façon spécifique, l'Hôpital du Mali a dépassé la norme OMS avec 80,9% pour le service de médecine suivi de près par le CHU-GABRIEL TOURE. Le CHU-IOTA affiche 76,7% pour le service de Chirurgie suivi de Mopti (69,3%) et de l'Hôpital du Mali (67,4%).

Selon l'OMS, le taux d'occupation optimal des lits d'un établissement hospitalier devrait se situer autour de 80% .Un taux supérieur traduit une saturation des services ne permettant pas à l'hôpital de faire face à un afflux imprévu de patients. Un taux inférieur témoigne d'une sous-utilisation des services d'hospitalisation.

Tableau 1.2. 8 : Durée moyenne de séjour, taux d'occupation des lits, par hôpital dans les services de Gynécologie et en Pédiatrie en 2015

Hopital	GYNECOLOGIE					PEDIATRIE				
	Nbre Lits	Hospitalisés	Journées Hospitalisation	DMS (jrs)	TOL (%)	Nbre Lits	Hospitalisés	Journées Hospitalisation	DMS (jrs)	TOL (%)
CHU-CNOS	-	-	-	-	-	-	-	-	-	-
CHU GABRIEL TOURE	42	3135	4167	1,3	27,2%	206	8282	18470	2,2	24,6%
HOPITAL DU MALI	10	96	424	4,4	11,6%	31	415	2737	6,6	24,2%
CHU-IOTA	-	-	-	-	-	-	-	-	-	-
CHU POINT G	39	1288	4627	3,6	32,5%	-	-	-	-	-
3e référence	91	4519	9218	2,0	27,8%	237	8697	21207	2,4	24,5%
GAO	24	483	1682	3,5	19,2%	36	874	3273	3,7	24,9%
CHU DE KATI	10	105	457	4,4	12,5%	-	-	-	-	-
KAYES	24	1235	5113	4,1	58,4%	45	1460	5384	3,7	32,8%
Luxembourg ME	13	177	666	3,8	14,0%	20	256	759	3,0	10,4%
MOPTI	17	186	367	2,0	5,9%	22	816	2320	2,8	28,9%
SEGOU	22	1258	4023	3,2	50,1%	32	2268	9149	4,0	78,3%
SIKASSO	23	1059	4841	4,6	57,7%	27	2779	7808	2,8	79,2%
TOMBOUCTOU	16	671	2648	3,9	45,3%	15	776	5473	7,1	100,0%
2e référence	149	5174	19797	3,8	36,4%	197	9229	34166	3,7	47,5%
Total général	240	9693	29015	3,0	33,1%	434	17926	55373	3,1	35,0%

Il ressort du tableau que le taux d'occupation des lits dans les services de pédiatrie est de 35% en 2015 contre 62,39% en 2014. Malgré cette baisse, on note un engorgement des services de pédiatrie des EPH de Ségou (78,3%), de Sikasso (79,2%) et de Tombouctou (100%). Quant aux services de gynécologie, tous les TOL sont inférieurs à 60%.

1.3. Activités de maternité

Tableau 1.3. 1: Type d'accouchements, décès maternels dans les Hôpitaux du Mali en 2015

Hopital	Accouchements avant arrivée à l'Hôpital(AAH)	Accouchements eutociques	Césariennes *		Accouchements dystociques		Total général(y compris AAH)	Décès maternels	% <i>Décès maternels</i>
			Nbre	%	Nbre	%			
CHU-CNOS									
CHU GABRIEL TOURE	6	1 706	924	29,8%	1 389	44,8%	3 101	25	0,8%
HOPITAL DU MALI	-	6	63	90,0%	64	91,4%	70	0	0,0%
CHU-IOTA									
CHU POINT G	2	1 002	602	37,0%	622	38,3%	1 626	101	6,2%
3e référence	8	2 714	1 589	33,1%	2 075	43,3%	4 797	126	2,6%
GAO	41	1 923	250	10,3%	469	19,3%	2 433	23	0,9%
CHU DE KATI	-	276	105	25,0%	144	34,3%	420	2	0,5%
KAYES	59	1 909	658	18,2%	1 639	45,4%	3 607	46	1,3%
Luxembourg ME	-	743	212	22,0%	220	22,8%	963	0	0,0%
MOPTI	-	496	668	49,5%	853	63,2%	1 349	31	2,3%
SEGOU	23	1 192	852	36,4%	1 126	48,1%	2 341	46	2,0%
SIKASSO	1	1 078	596	33,7%	687	38,9%	1 766	20	1,1%
TOMBOUCTOU	30	871	211	17,2%	329	26,7%	1 230	14	1,1%
2e référence	154	8 488	3 552	25,2%	5 467	38,7%	14 109	182	1,3%
Total général	162	11 202	5 141	27,2%	7 542	39,9%	18 906	308	1,6%

* Les ruptures utérines sont prises en compte dans les césariennes.

Les accouchements dystociques réalisés dans les hôpitaux représentent 39,9% en 2015 contre 32,1% en 2014. Quant à la proportion des décès maternels, elle est de 1,6% contre 1,50 % en 2014. Les taux de décès maternels les plus élevés sont observés au CHU POINT G (6,2%) et à l'EPH de Mopti 2,3% contre 4,8% en 2014 (baisse de 2,5% point de pourcentage).

Tableau 1.3. 2: Naissances totales, naissances vivantes, mort-nés, prématurés et nouveau-nés de poids inférieur à 2 500g dans les hôpitaux en 2015

Hopital	Total naissances	Dont					% naissances vivantes	% moins de 2500g des naissances vivantes
		Nouveaux-nés vivants	Morts-nés macérés	Morts-nés non macérés	Prématurés	Nouveaux-nés moins de 2500g		
CHU-CNOS								
CHU GABRIEL TOURE	2773	2343	108	322	0	440	84,5%	18,8%
HOPITAL DU MALI	73	70	1	0	2	13	95,9%	18,6%
CHU-IOTA								
CHU POINT G	1652	1435	63	154	41	504	86,9%	35,1%
3e référence	4498	3848	172	476	43	957	85,5%	24,9%
GAO	2478	2247	96	45	90	98	90,7%	4,4%
CHU DE KATI	420	362	21	26	11	60	86,2%	16,6%
KAYES	4399	3501	84	195	619	619	79,6%	17,7%
Luxembourg ME	988	962	1	9	16	79	97,4%	8,2%
MOPTI	1398	1202	30	97	69	146	86,0%	12,1%
SEGOU	2366	2000	69	179	118	292	84,5%	14,6%
SIKASSO	1830	1570	17	144	99	163	85,8%	10,4%
TOMBOUCTOU	1168	968	23	70	110	167	82,9%	17,3%
2e référence	15047	12812	341	765	1132	1624	85,1%	12,7%
Total général	19545	16660	513	1241	1175	2581	85,2%	15,5%

Au total 19545 naissances ont été enregistrées dont 85,2% vivantes et 15,5 % de petit poids de naissance.

Tableau 1.3. 3 : Nombre de césariennes réalisées par trimestre dans les Hôpitaux en 2015

Hopital	Trim 1	Trim 2	Trim 3	Trim 4	Total général
CHU-CNOS					
CHU GABRIEL TOURE	190	258	285	191	924
HOPITAL DU MALI	18	9	14	22	63
CHU-IOTA					
CHU POINT G	132	158	185	132	
3e référence	335	424	418	348	1525
GAO	54	46	75	75	250
CHU DE KATI	18	14	33	40	105
KAYES	120	160	202	176	658
Luxembourg MERE ENFANT	46	50	61	55	212
MOPTI	140	211	185	132	668
SEGOU	212	240	224	176	852
SIKASSO	130	172	141	152	595
TOMBOUCTOU	50	56	59	46	211
2e référence	767	949	1 113	846	3675
Total général	1 102	1 373	1 531	1 194	5200

Le nombre total de césariennes réalisées dans les hôpitaux est passé de 4887 en 2014 à 5200 en 2015.

Tableau 1.3. 4 : Nombre d'actes de chirurgie de 2e et 3e référence dans les hôpitaux du mali en 2015 (hormis les hôpitaux spécialisés : chu-iota ; chu-cnos)

Type chirurgie	3e référence			2e référence								Total général
	CHU GABRIEL TOURE	HOPITAL DU MALI	CHU POINT G	GAO	CHU DE KATI	KAYES	CHU MERE ENFANT Luxembourg	MOPTI	SEGOU	SIKASSO	TOMBOUCTOU	
Adénoïdectomie		-					4		27		-	31
Amygdalectomie										4		4
AUTRES	-				14							14
Autres chir générale					7							7
Autres chirurgie digestive		42	83	21		10	10	15	16	5	1	203
Autres chirurgie générale	664	43	165	82	37	227	101	68	130	10	2	1529
Autres chirurgie pédiatrique	276											276
Autres gynéco obstétrique	672	62	46	25	41	62	72	37	10	8	1	1036
Autres ophtalmo et ORL	178	49		-		33	46	16	2	10	-	334
Autres orthopédique/trauma	145	36		7	188	26	48	53	161	6	1	671
Autres stomatologie					1						-	1
Autres urologique	222		195	1	7	5	35	24	93	12	-	594

Type chirurgie	3e référence			2e référence								Total général
	CHU GABRIEL TOURE	HOPITAL DU MALI	CHU POINT G	GAO	CHUDEKATI	KAYES	CHUMERE ENFANT Luxembourg ME	MOPTI	SEGOU	SIKASSO	TOMBOUCTOU	
Autres_niv0203 référence		1	8	-	5		53	2	27	6		102
Chirurgie anale	2	14	42	7		18	16	18	12	10	-	139
Chirurgie colique	5	3	18	1		30	1	13	2	3	3	79
CHIRURGIE GENERALE	96											96
CHIRURGIE PEDIATRIQUE	428											428
Chirurgie thoracique		117	9						1		-	127
Chirurgie vasculaire		12		-			2				-	14
Cholécystectomie	4	7	45	-	1		6	2	2	1	-	68
Coelochirurgie		17	156						2		-	175
Coelioscopie			10									10
Dilatation de l'œsophage		9										9
Drainage		37										37
Drainage thoracique		36										36
Eviscération										2		2
FAV			95									95
Fente palatine (bec de lièvre)		11		-			46			2	-	59
Fistule Obstétricale			83	16		45	2	59	20	192	100	517
Fractures ouvertes (sans ostéosynthèse)		21		15		28	5	34	37	62	4	206
Gastrectomie sub totale	8	-	19					-		5	-	32
Gastrectomie totale	15	2	7							1	-	25
Glaucome										5	-	5
GYNECO OBSTETRIQUE=Autres Gynéco Obstétrique	310											310
hématome extradurale		4										4
hématome sous durale		8										8
hernie discale		10										10
Hydrocephalie		28										28
Hystérectomie	30	32	74	10	3	16	76	18	48	24	6	337
Lithiase urinaire	4	-	94	20		13	21	43	4	13	1	213
Mastectomie/Mammectomie	4	18	73	1	1	6	2	3	1	9	-	118
Myomectomie	8	63	56	5	11	21	71	29	33	32	6	335
Néphrectomie						1	3	7	7	4	-	22
NEUROCHIRURGIE	135	206					111					452
Occlusion intestinale										23		23
Orchidectomie		-	8	3			1	1	1		-	14
ORL	72											72
ORTHOPEDIQUE	35											35
Ostéosynthèse		28		4		43	35	39	22	33	2	206
Péritonite	4	14	73	39	3	13	21	132	99	63	31	492
Plastie de sequelles de Noma							2					2

Type chirurgie	3e référence			2e référence								Total général
	CHU GABRIEL TOURE	HOPITAL DU MALI	CHU POINT G	GAO	CHU DE KATI	KAYES	CHU MERE ENFANT Luxembourg	MOPTI	SEGOU	SIKASSO	TOMBOUCTOU	
Principales Interventions ORL							45					45
Prolapsus										5		5
Prostatectomie		-	198	34		77	61	279	-	80	-	729
Ptosis									1	5		6
Salpingectomie/ovariectomie	16	-	28	-			1	18	33	-	4	100
Sequestrectomie		-		2	12	3	4		11	8		40
Splénectomie	7	-	8			1	1	1	2	2	-	22
Thoracotomie/pleurotomie		55		-				4			-	59
Thyroïdectomie	3	99	75	-	5		24	1	1	9	-	217
Tonsillectomie											-	0
URGENCES	1 262											1262
URGENCES GYNECO OBSTETRIQUE	211											211
UROLOGIE 3REFERENCE	67											67
Total général	4 883	1 084	1668	293	336	678	926	916	805	654	162	12 405

1.4. Etablissements de soins spécialisés

Tableau 1.4.1 : Principaux actes d'Odontostomatologie dans les hôpitaux en 2015

Hopital	Autres soins dentaires	Extractions	ODF	Paro	Prothèses fixes	Prothèses mobiles	Soins	Total général	% actes par hôpital
CHU-CNOS	-	15 936	83	1 198	48	1264	27964	46 493	71,9%
CHU GABRIEL TOURE									
HOPITAL DU MALI									
CHU-IOTA									
CHU POINT G									
3e référence	0	15936	83	1198	48	1264	27964	46 493	71,9%
GAO	115	2 770	-	-	-	-	2 284	5 169	8,0%
CHU DE KATI	238	695	-	-	-	10	240	1 183	1,8%
KAYES	690	886	-	-	-	-	163	1 739	2,7%
Luxembourg MERE ENFANT	105	103	-	-	-	-	196	404	0,6%
MOPTI	321	470	-	95	-	67	285	1 238	1,9%
SEGOU	1401	395	7	343	-	175	3 335	5 656	8,7%
SIKASSO	0	1 008	-	-	-	57	151	1 216	1,9%
TOMBOUCTOU	183	797	-	55	-	29	500	1 564	2,4%
2e référence	3 053	7 124	7	493	0	338	7 154	18 169	28,1%
Total général	3 053	23 060	90	1 691	48	1 602	35118	64 662	100,0%

En 2015, l'essentiel des actes d'odontostomatologie ont été réalisés par le CHU-CNOS avec un taux de 71,9% (62,4% en 2014) suivi par l'EPH de Ségou avec 8,7% (11,23% en 2014) et de Gao 8,0% (10,84 en 2014).

Tableau 1.4. 2: Principales activités de prise en charge des malades de l'Institut d'Ophtalmologie Tropicale pour l'Afrique (CHU-IOTA) en 2015

Types d'actes ophtalmologie	Nbre
Angiographie	1 378
Astigmatisme	200
Autres ophtalmo	3 325
Chirurgie Mineure	3 536
Consultations pré-anesthésie	11 296
Consultations optométrie	1 001
Consultations ordinaires	77 175
Consultations orthoptiques	-
Echo mode A	5 046
Echo mode B	2 134
Exploration fonctionnelle	9 531
Greffe de cornée	44
Hypermétropie	892
Interventions chirurgicales	5 743
Laser ARGON	411
Laser YAG	180
Lunettes confectionnées	1 015
Lunettes oculaires	801
Myopie	75
Optométrie	1 001
Presbytie	58
Prothèses implantés	-
Ptosis	7
Refraction	2 452
Rétinophoto	1 511
Strabisme	1

L'astigmatisme et l'hypermétropie constituent les principales pathologies fréquemment diagnostiquées en 2015 au CHU-IOTA. Au total 1 816 lunettes ont été confectionnées (1523 en 2014).

Tableau 1.4.3 : Principales activités d’Ophtalmologie dans les Hôpitaux en 2015

Hopital	Total actes	%hôpital	Interventions Chirurgicales	%hôpital
CHU-CNOS				
CHU GABRIEL TOURE				
HOPITAL DU MALI				
CHU-IOTA	10 068	26,7	9279	70,9
CHU POINT G	3531	9,3	-	-
3e référence	13 599	36,0	9 279	70,9
GAO	4790	12,7	351	2,7
CHU DE KATI				
KAYES	4310	11,4	2192	16,8
Luxembourg ME	2 746	7,3	-	-
MOPTI	5 577	14,8	102	0,8
SEGOU	2660	7,0	592	4,5
SIKASSO	3 646	9,7	129	1,0
TOMBOUCTOU	449	1,2	435	3,3
2e référence	24 178	64,0	3 801	29,1
Total général	37 777	100,0	13 080	100,0

Le nombre d’actes ophtalmologiques a chuté de 50 390 en 2014 à 37 777 en 2015. Par contre celui des d’interventions chirurgicales est passé de 11 959 en 2014 à 13 080 en 2015. Au niveau 2^{ème} référence, l’EPH de Mopti à la proportion d’actes la plus élevée avec 14,8%. Pour ce qui concerne les interventions chirurgicales, c’est l’EPH de Kayes a enregistré le taux le plus élevé (16,8%) parmi les Hôpitaux de 2^{ème} référence.

1.5. Activités de laboratoire, d'imagerie médicale et autres examens complémentaires

Tableau 1.5.1 : Activités de laboratoire par types d'analyses dans les Hôpitaux en 2015

Hopital	Anatomo Cytologie Pathologique	Autres Labo	Bactériologie	Biochimie	Chimiothérapie	Hématologie	Immunologie/sérologie	Parasitologie/mycologie	PSA	TSH	Total général
CHU-CNOS			26	1 603		1 782	1 516	335			5 262
CHU GABRIEL TOURE			3 467	15 694		40 345		9 133			28 294
HOPITAL DU MALI		938	3 260	40 320		29 257	7 516	16 105			97 396
CHU-IOTA				11 487		4 740	246				16 473
CHU POINT G	5 857		3 896	29 326	1 152	13 913	4 657	5 190			63 991
3e référence	5 857	938	10 649	98 430	1 152	90 037	13 935	30 763	-	-	211 416
GAO		2 749	1 193	12 419		7 959	20 428	13 584			58 332
CHU DE KATI				15 841		22 119	13 879	884			52 723
KAYES		443	5 854	13 550		19 063	8 939	8 064			55 913
Luxembourg MERE ENFANT			2 195	35 085		19 608	12 296	6 319	197	299	75 999
MOPTI			400	9 936		6 650	11 919	8 162			37 067
SEGOU			741	18 425		30 295	20 350	13 011			82 822
SIKASSO			2 059	27 025		30 587	7 679	13 597			80 947
TOMBOUCTOU		668	161	2 966		2 700	1 911	1 490			9 896
2e référence	-	3 860	12 603	135 247	-	138 981	97 401	65 111	197	299	453 699
Total général	5 857	4 798	23 252	233 677	1 152	229 018	111 336	95 874	197	299	665 115

Pour l'ensemble des hôpitaux, 665 115 **examens de laboratoires** ont été réalisés en 2015. Ils sont dominés par les examens de Biochimie et d'Hématologie avec respectivement 233 677 et 229 018. Parmi les EPH de 3^{ème} référence l'hôpital du Mali occupe la 1^{ère} place dans les activités de laboratoire avec 97 396.

Tableau 1.5. 2 : Activités d'imagerie médicale dans les Hôpitaux en 2015

Hopital	echographie	endoscopie	Médecine Nucléaire	Radio (y compris imagerie spécialisée)	TOTAL
CHUOS	-	-	-	2 368	2 368
GABRIEL TOURE	4 397	848	-	17 600	22 845
HOPITAL DU MALI	5 607	785	-	19 597	25 989
IOTA	5 747	-	-	8 410	14 175
POINT G	5 117	1 247	-	58 035	64 399
Total 3e référence	20 868	2 880	-	106 010	129 776
GAO	6 131	-	-	5 118	11 249
KAYES	2 105	-	-	3 877	5 982
KATI	2 374	-	-	6 955	9 329
Luxembourg ME	10 873	4 206	236	18 608	33 923
MOPTI	1 968	-	-	7 127	9 095
SEGOU	3 562	-	-	5 083	8 645
SIKASSO	1 811	-	-	6 141	7 952
TOMBOUCTOU	1 560	-	-	2 980	4 540
Total 2e référence	30 384	4 206	236	55 889	90 715
Total général	51 252	7 086	236	161 899	220 491

En 2015, pour l'ensemble des Hôpitaux, 220 491 examens d'imagerie ont été réalisés. Ce chiffre est en nette baisse par rapport à 2014 (348 195). Cet état de fait serait dû aux pannes des appareils dans les EPH et au fait que de plus en plus de patients sont orientés sur les centres privés d'imagerie.

1.6. Pharmacie hospitalière

Tableau 1.6. 1 : Disponibilité des médicaments essentiels, Nombre d'ordonnances traitées, Nombre d'ordonnances servies, nombre moyen de médicaments par ordonnance dans les Hôpitaux en 2015

Hopital	Nbre Ordonnances traitées	Nbre Ordonnances servies	Nbre moyen Produit par ordonnance	Taux disponibilité des médicaments essentiels	Taux de Satisfaction des Ordonnances	Coût Moyen Ordonnance
CHUOS	10 090	6 456	3	90,00%	64,00%	2 336
CHU GABRIEL TOURE	40 657	21 801	4	71,00%	53,60%	2435
HOPITAL DU MALI	34 336	19 152	4	94,50%	55,80%	2 425
CHU-IOTA	ND	ND	ND	ND	ND	ND
CHU POINT G	14 400	ND	ND	ND	ND	ND
3e référence	99 483	47 409	4	84,40%	47,70%	4 761
GAO	43 852	39 729	3	84,40%	90,60%	2 110
CHU DE KATI	33 832	32 153	5	98,00%	95,00%	3 911
KAYES	192 272	53 457	5	97,30%	27,80%	-
Luxembourg ME	38 025	13 749	6	100,00%	36,20%	3 739
MOPTI	34 628	33 546	4	100,00%	96,90%	1 564
SEGOU	34 744	31 107	2	94,80%	89,50%	1 955
SIKASSO	21640	21640	3	96,71%	100,00%	2 480
TOMBOUCTOU	6404	5996	3	97,30%	93,60%	1 780
3e référence	405 397	231 377	4	95,30%	56,30%	17 651
Total général	504 880	278 786	4	92,40%	54,60%	22 412

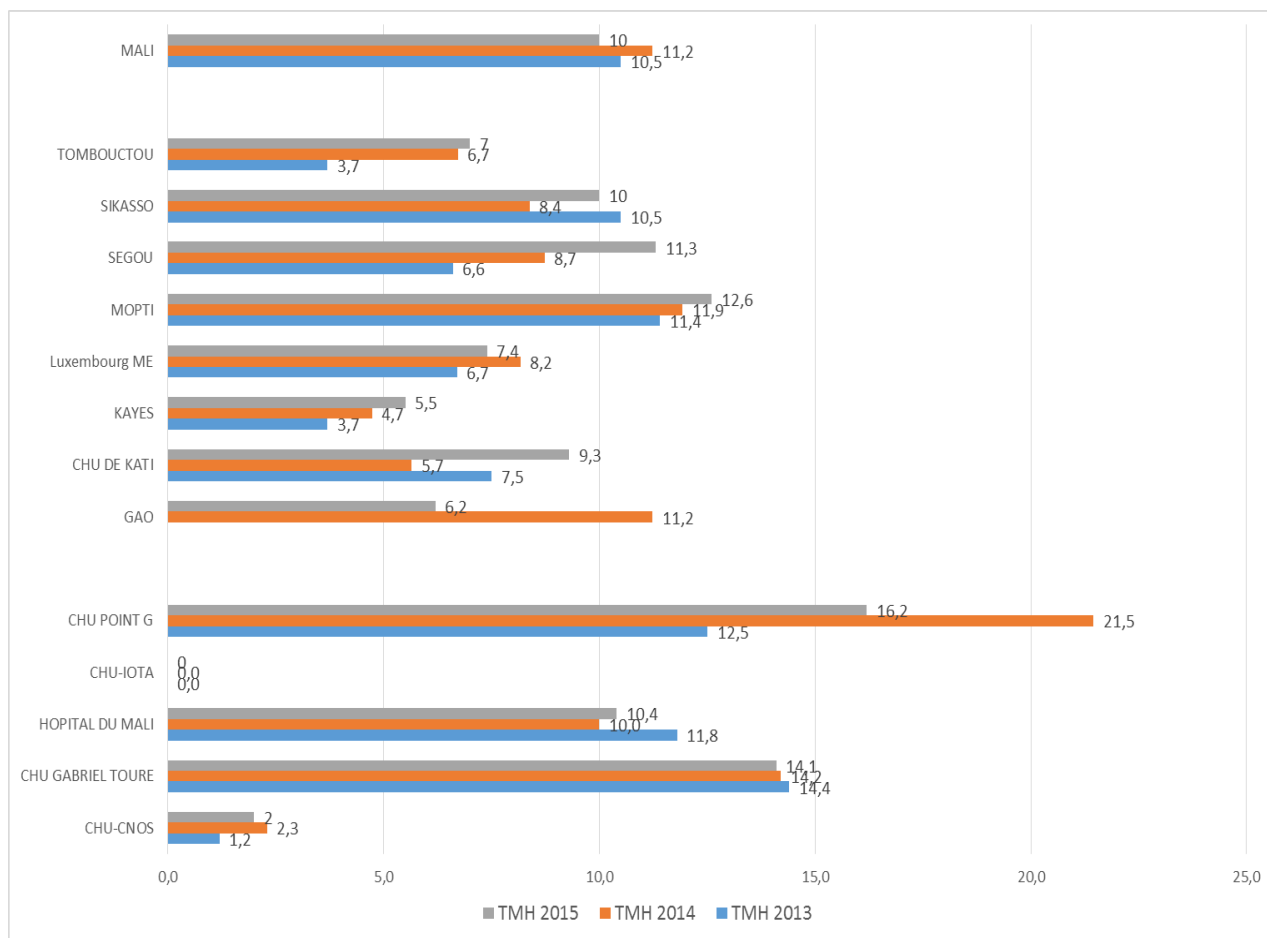
1.7. Mortalité hospitalière

Tableau 1.7.1 : Nombre de décès et taux de mortalité hospitalière (TMH) au Mali en 2015

Hopital	Nbre Lits	Nbre Hospitalisés	Décès	TMH (%)
CHU-CNOS	33	557	11	2,0
CHU GABRIEL TOURE	463	19 125	2 689	14,1
HOPITAL DU MALI	127	4 698	490	10,4
CHU-IOTA	38	10633	0	-
CHU POINT G	535	12 273	1994	16,2
Total 3e référence	1 196	47 286	5 184	11,0
GAO	131	3 682	227	6,2
CHU DE KATI	129	1 198	112	9,3
KAYES	164	6 905	382	5,5
Luxembourg MERE ENFANT	98	5 640	419	7,4
MOPTI	121	6 293	795	12,6
SEGOU	170	6 873	779	11,3
SIKASSO	134	6 747	674	10,0
TOMBOUCTOU	92	2877	202	7,0
Total 2e référence	1 039	40 215	3 590	8,9
Total général	2 235	87 501	8 774	10,0

Le taux global de mortalité hospitalière est de 10% en 2015 contre 11,23% en 2014. Cette baisse est pour une part à l'amélioration de la qualité des soins et une meilleure prise en charge des patients. Au niveau de la troisième référence, c'est le CHU-POINT G qui a le taux le plus élevé avec 16,2% en 2015 contre 21,46% en 2014

Graphique N° 3 : Evolution du taux de mortalité hospitalière au Mali, 2013-2015



Le taux de mortalité hospitalière a évolué en dents de scie de 2013 à 2015 avec respectivement 10,5%, 11,2% et 10,0%. On note une baisse de la mortalité hospitalière au niveau de CHU POINT G qui est passé de 21,45% en 2014 à 16,2% en 2015.

Chapitre II : RESSOURCES DES HOPITAUX

2.1. Ressources humaines

Tableau 2.1.1 : Répartition par catégorie du personnel soignant des hôpitaux en 2015

	LES HOPITAUX													
	Kays	Sikasso	Ségou	Mopti	Tombouctou	Gao	CHU POINT G	Gab Touré	CHU de KATI	CHU-CNOS	CHU-IOTA	M.E_LUX B	Hôp. du Mali	Total
MEDECINS	32	30	48	30	9	10	158	94	34	20	0	53	31	549
Médecin généraliste	10	7	23	11	2	4	67	17	12	0	0	11	0	164
Chirurgien généraliste	5	2	2	3	0	1	16	10	1	0	0	4	1	45
Médecine interniste	0	0	1	0	0	0	8	0	1	0	0	2	1	13
Gynéco obstétricien	3	3	3	4	1	1	6	7	3	0	0	5	4	40
Pédiatre	1	1	2	1	0	0	0	16	1	0	0	2	2	26
Anesthésiste réa	1	1	1	1	0	0	4	3	2	0	0	3	1	17
Légitiste	0	0	0	0	0	0	0	0	0	0	0	0	0	0
Anatomopathologiste	0	0	0	0	0	0	0	0	0	0	0	0	0	0
Cardiologue	1	1	2	1	0	0	7	7	3	0	0	6	2	30
Pneumologue	0	0	0	0	0	0	6	0	0	0	0	1	0	7
Neurologue	1	0	0	0	0	0	7	2	0	0	0	1	1	12
Dermatologue	1	0	1	0	0	0	0	1	0	0	0	1	0	4
Gastroentérologue	0	1	0	1	1	0	1	5	0	0	0	2	0	11
Néphrologue	0	1	0	0	0	0	5	0	0	0	0	1	0	7
Ophtalmologue	1	1	1	0	1	1	0	0	1	0	0	2	0	8
ORL	0	1	1	1	0	0	0	6	0	0	0	2	0	11
Imagerie Médicale	1	1	1	0	0	1	5	3	1	0	0	3	2	18
Psychiatre	0	0	0	2	0	0	5	0	0	0	0	1	0	8
Biologiste	0	0	0	0	0	0	3	0	0	0	0	0	1	4
Santé publique	0	1	1	0	1	0	0	1	0	0	0	0	2	6

	LES HOPITAUX													
	Kays	Sikasso	Ségu	Mopti	Tombouctou	Gao	CHU POINT G	Gab Touré	CHU de KATI	CHU-CNOS	CHU-IOTA	M.E_LUX B	Hôp. du Mali	Total
Traumatologue	1	1	1	0	0	0	0	3	3	0	0	3	0	12
Urologue	1	1	1	0	0	1	6	3	1	0	0	0	0	14
Stomatologue	2	0	1	0	0	0	0	0	0	5	0	0	0	8
Chir. Thoracique	0	0	0	0	0	0	2	0	0	0	0	0	3	5
Chirurgiens dentaires	0	2	0	3	2	0	0	0	2	13	0	0	0	22
Pharmaciens	2	2	4	2	1	1	4	1	2	1	0	2	1	23
Pharmaciens biologistes	0	0	0	0	0	0	0	1	0	0	0	0	0	1
Autres	1	3	2	0	0	0	6	8	1	1	0	1	10	33

Tableau 2.1.2 : Répartition par catégorie du personnel soignant des hôpitaux en 2015 (suite)

	Kayes	Sikasso	Segou	Mopti	Tombouctou	Gao	CHU POINT G	Gab Touré	CHU de KATI	CHU-CNOS	CHU-IOTA	M.E_LUXB	Hôp. du Mali	Total
PARAMEDICAUX	97	127	115	32	28	46	254	297	102	69	42	95	76	1380
Assistants médicaux	23	32	20	22	5	8	49	75	18	29	0	22	34	337
Anesthésie réanimation	3	5	4	4	1	2	13	20	2	2	0	3	5	64
Gestionnaire	0	2	1	0	0	0	0	3	1	0	0	1	1	9
Ophtalmologie	6	2	3	1	1	2	1	0	1	0	0	1	0	18
Odontostomatologie	1	4	1	4	1	1	0	0	2	22	0	1	0	37
Kinésithérapie	1	2	1	2	0	0	5	11	4	0	0	1	1	28
Santé publique	1	1	0	1	0	0	3	3	2	0	0	1	2	14
Psychiatrie	0	0	0	0	0	0	9	1	0	0	0	1	0	11
Bloc Opératoire	2	5	2	3	0	1	0	15	3	0	0	4	5	40
ORL	2	2	3	1	1	1	0	10	0	0	0	2	2	24
Imagerie Médicale	3	2	1	4	0	0	6	6	2	1	0	1	1	27
Laboratoire	4	3	4	2	0	1	1	5	1	2	0	6	4	33
Prothésiste dentaire	0	0	0	0	0	0	0	0	0	1	0	0	0	1
Autres	0	4	0	0	1	0	11	1	0	1	0	0	13	31
Techniciens Sup de santé	38	51	40	56	9	14	79	77	38	12	0	30	28	472
IDE	19	27	19	30	4	7	60	39	17	2	0	19	12	255
Sage -femme	10	9	12	14	1	1	13	30	3	0	0	10	5	108
Technicien de laboratoire	4	5	2	6	2	1	3	6	7	7	0	1	2	46
Tech. hygiène assainissement	2	1	1	6	0	1	1	0	1	0	0	0	2	15
Autres	3	9	6	0	2	4	2	2	10	3	0	0	7	48
Techniciens de santé	24	33	44	39	4	19	78	108	43	5	0	26	12	435
Infirmier premier cycle	12	25	40	1	2	9	32	86	29	5	0	15	8	264
Infirmière obstétricienne	10	7	3	1	2	8	9	20	8	0	0	7	4	79
Pharmacie laboratoire	0	0	1	1	0	2	3	1	2	0	0	4	0	14

	Kayes	Sikasso	Segou	Mopti	Tombouctou	Gao	CHU POINT G	Gab Touré	CHU de KATI	CHU-CNOS	CHU-IOTA	M.E_LUXB	Hôp. du Mali	Total
Aide prothésiste dentaire	0	1	0	21	0	0	0	0	0	0	0	0	0	22
Autres	2	0	0	15	0	0	34	1	4	0	0	0	0	56
Auxiliaires de santé	12	11	11	0	10	5	48	35	3	23	0	17	2	177
Aide-soignant	6	9	9	0	8	4	41	34	1	20	0	17	2	151
Matrone	6	0	0	0	1	1	0	0	0	0	0	0	0	8
Autres	0	2	2	0	1	0	7	1	2	3	0	0	0	18
TOTAL GENERAL	194	254	230	149	56	92	508	592	204	138	42	190	152	2801

2.2. Ressources matérielles

Tableau 2.2.1: La disponibilité de quelques équipements prévus par la carte nationale hospitalière, dans les Hôpitaux en 2015

	Kayes		Sikasso		Segou		Mopti		Tombouctou		Gao		CHU POINT G		Gab Touré		CHU de KATI		CHU-CNOS		CHU-IOTA		M.E_LUXB		Hôp du Mali		Total
	Nb	état	Nb	état	Nb	état	Nb	état	Nb	état	Nb	Etat	Nb	état	Nb	état	Nb	état	Nb	état	Nb	état	Nb	état	Nb	état	
BLOC CHIRUGICAL																											
Salle aseptique	2	B	1	B	4	2B	3	B	1	B	1	B	0	0	1	B	4	B	1	B	3	b	2	B	3	B	26
Salle septique	2	B	2	B	1	B	4	B	3	B	1	B	0	0	2	B	1	B	1	B	1	b	1	B	0	0	19
Table d'opération	3	P	4	B	8	5B	5	B	2	1B1P	2	1B 1 P	9	B	3	B	5	B	2	B	6	b	3	B	3	B	55
Scialytique	6	B	3	B	9	B	4	B	2	1B1P	3	B	9	B	3	B	5	B	2	B	3	b	5	B	3	B	57
Bistouri électrique	2	B	2	B	8	B	1	B	2	1B1P	2	B	10	B	2	B	4	B	5	B	1	b	3	B	4	B	46
Aspirateur autonome	3	P	3	B	8	3B	4	B	1	B	2	B	0	0	3	B	3	B	2	B	1	b	0	0	0	0	30
Respirateur d'anesthésie	1	B	1	B	1	1B	4	B	2	B	1	B	8	B	1	B	5	4B,1Hur	1	B	7	2hur	0	0	3	B	35
Autoclave	4	3 Huc	3	B	4	B	0	0	1	B	2	1B 1 P	2	B	2	B	2	1B,1Hur	1	B	2	1b	3	1B 2Hur	0	0	26
Poupinel	0	0	3	B	2	B	1	B	0	0	2	1B 1 P	0	0	3	B	1	B	15	B	2	b	2	B	1	B	32
Electrocardioscope	0	0	0	0	1	B	2	B	2	B	0	0	0	0	0	0	2	B	1	B	0	0	0	0	0	0	8

	Kayes		Sikasso		Segou		Mopti		Tombouctou		Gao		CHU POINT G		Gab Touré		CHU de KATI		CHU-CNOS		CHU-IOTA		M.E_LUXB		Hôp du Mali		Tota l
BLOC CHIRUGICAL	N b	état	N b	éta t	N b	éta t	N b	éta t	N b	état	N b	Etat	N b	état	N b	état	N b	état	Nb	état	N b	état	N b	état	N b	état	
Négatoscope	1	B	2	B	7	B	1	B	2	1B1P	1	B	0	0	1	B	5	B	4	B	0	0	2	B	2	B	28
Aspirateurs sous vide central	3	P	0	0	1	B	5	B	3	B	2	B	2	B	0	0	2	B	1	B	1	b	3	P	3	B	26
Moniteurs paramètres physio	3	B	1	B	6	B	1	B	1	B	1	B	24	B	1	B	5	B	1	B	2	0	0	0	4	B	50
Amplificateur de brillance	0	0	1	B	2	B	0	0	0	0	0	0	0	0	1	B	0	0	0	0	0	0	2	Hur	2	B	8
OPHTALMOLOGIE	N b	état	N b	éta t	N b	éta t	N b	éta t	N b	état	N b	Etat	N b	état	N b	état	N b	état	Nb	état	N b	état	N b	état	N b	état	
Ophthalmoscope	0	0	0	0	6	B	1	B	0	0	0	0	0	0	0	0	0	0	0	0	16	b	0	0	0	0	23
Lampe à fente	2	1B+1M	1	B	3	1B	1	B	1	P	1	P	1	B	0	0	1	B	0	0	23	b	0	0	0	0	34
Biomicroscope	1	B	0	0	1	B	1	B	1	B	1	B	0	0	0	0	0	0	0	0	0	0	0	0	0	0	5
Boîte de verres à essai	0	0	0	0	1	B	4	B	1	Huc	1	P	0	0	0	0	0	0	0	18	b	0	0	0	0	25	
Echelle d'accuité	0	0	3	B	1	B	2	B	2	B	1	P	0	0	0	0	0	0	0	19	b	0	0	0	0	28	
Javal	0	0	0	0	1	B	1	B	1	B	1	P	0	0	0	0	0	0	0	6	b	0	0	0	0	10	
LABORATOIRE	N b	état	N b	éta t	N b	éta t	N b	éta t	N b	état	N b	Etat	N b	état	N b	état	N b	état	Nb	état	N b	état	N b	état	N b	état	
Chaîne Elisa	1	B	2	B	2	1B	2	B	0	0	0	0	0	0	2	B	1	B	0	0	0	0	0	0	2	1B,1Hur	12
Automate hémato	2	B	2	B	1	B	1	B	2	B	2	1B 1 P	3	B	2	B	2	1B,1Hur	0	0	0	0	0	0	3	1Huc	20
Automate coagulation	0	0	2	B	1	B	1	B	0	0	1	B	0	0	1	B	1	B	0	0	0	0	1	B	3	1Huc	11
Appareil à ionogramme	1	0	1	B	1	0	1	B	0	0	1	B	0	0	1	B	1	B	0	0	0	0	0	0	1	B	8
Microscopes à fluorescence	0	0	1	B	5	B	3	B	0	0	0	0	0	0	1	B	0	0	0	0	0	0	0	0	2	Hur	12
Centrifugeuse électrique	2	B	2	B	2	B	5	B	2	B	2	B	8	B	2	B	2	2B	0	0	1	0	5	3B 2Hur	1	B	34
Spectrophotomètre	2	B	2	B	2	1B	2	B	3	2B1P	1	Huc	1	B	2	B	2	1B,1Hur	0	0	0	0	3	B	3	2B,1Hur	23
Etuves	1	B	1	B	2	1B	2	B	1	B	0	0	1	B	1	B	2	B	0	0	0	0	2	B	3	1B,2Hur	16
Bain marie	1	M	2	B	2	B	2	B	0	0	1	Huc	2	B	2	B	1	B	0	0	0	0	2	1B 1Hur	2	1Hur	17
Poupinel	1	P	1	B	2	B	1	B	2	B	0	0	8	B3H U	1	B	0	0	0	0	0	0	1	B	0	0	17
Autoclave	1	0	1	B	2	B	2	B	0	0	0	0	1	B	1	B	0	0	0	0	0	0	1	B	3	2B,1Hur	12
Cuve à électrophorèse	0	0	1	B	0	0	1	B	0	0	0	0	1	B	1	B	1	0	0	0	0	0	0	0	1	B	6
Appareil à eau distillée	2	Hur	2	B	1	1M	2	B	0	0	1	P	1	B	2	B	2	1B,1Hur	0	0	1	0	1	B	1	B	16
Microscopes	10	B	1	B	5	B	0	0	3	P	3	2B 1 P	5	B	1	B	3	B	0	0	1	0	3	2B 1Huc	3	2B,1P	38

	Kayes		Sikasso		Segou		Mopti		Tombouctou		Gao		CHU POINT G		Gab Touré		CHU de KATI		CHU-CNOS		CHU-IOTA		M.E_LUXB		Hôp du Mali		Tota I	
BLOC CHIRUGICAL	N b	état	N b	éta t	N b	éta t	N b	éta t	N b	état	N b	Etat	N b	état	N b	état	N b	état	Nb	état	N b	état	N b	état	N b	état		
Centrifà microhématocrite	1	0	0	0	1	B	1	B	1	B	1	Huc	1	B	0	0	0	0	0	0	1	0	0	0	0	2	1B,1P	9
Réfrigérateur	4	P	7	B	5	B	6	B	5	B	3	B	0	0	7	B	2	B	0	0	0	0	0	0	10	Bon	49	
Congélateur	1	B	5	B	3	B	2	B	0	0	0	0	1	B	4	B	0	0	0	0	0	0	0	0	5	Bon	21	
Automate de biochimie	1	B	2	B	1	B	0	0	0	0	1	B	6	B	1	B	1	B	0	0	0	0	0	0	3	Bon	16	
IMAGERIE MEDICALE	N b	état	N b	éta t	N b	éta t	N b	éta t	N b	état	N b	Etat	N b	état	N b	état	N b	état	Nb	état	N b	état	N b	état	N b	état		
Table fixe	1	B	0	0	1	B	1	B	1	B	1	1B	1	B	0	0	2	B	1	B	0	0	1	B	0	B	10	
Table télécommandée	0	0	2	P	1	B	1	B	1	B	0	0	2	B	2	B	0	0	0	0	0	0	0	0	1	P	10	
Appareil mobile	0	0	0	0	2	1B	1	B	1	B	1	B	2	1B 1HU	0	0	0	0	0	0	0	0	0	0	1	P	8	
Développeur	1	P	2	B	1	B	1	B	1	B	1	P	5	B	2	B	2	B	1	B	0	0	0	0	2	1 Huc	19	
Echocardiographe	0	0	1	B	1	B	2	B	0	0	0	0	1	B	1	B	1	B	0	0	0	0	1	B	1	B	9	
Echographe	0	0	3	B	3	B	1	B	2	B	1	B	3	2B 1HU	1	B	0	0	0	0	2	b	3	B	1	B	20	
Sonde pour échoendocavitaire	3	1B,2P	1	B	1	B	0	0	1	B	1	B	0	0	1	B	0	0	0	0	0	0	1	B	1	B	10	
Scanner	0	0	1	B	0	0	1	B	0	0	0	0	1	B	1	B	1	B	0	0	0	0	1	B	2	1 Huc	8	
Mammographe	0	0	1	B	1	B	0	0	0	0	0	0	1	B	1	B	0	0	0	0	0	0	1	Hur	0	0	5	
ENDOSCOPIE	N b	état	N b	éta t	N b	éta t	N b	éta t	N b	état	N b	Etat	N b	état	N b	état	N b	état	Nb	état	N b	état	N b	état	N b	état		
Fibroscope	1	B	3	B	0	0	1	B	1	NF	0	0	2	1B 1HU	2	B	0	0	0	0	0	0	0	0	1	B	11	
Colonoscope	0	0	1	B	1	B	1	B	1	B	0	0	0	0	1	B	0	0	0	0	0	0	0	0	1	B	6	
Equip. pour anorectoscopie	0	0	1	B	0	0	1	B	1	B	0	0	0	0	1	B	0	0	0	0	0	0	0	0	1	B	5	
Resecteur endoscopique de la prostate	0	0	0	0	0	0	1	B	0	0	0	0	0	0	0	0	0	0	0	0	0	0	0	0	0	0	1	
Coelioscope	0	0	0	0	1	B	1	B	0	0	0	0	0	0	0	0	1	B	0	0	0	0	1	B	1	B	5	
Cystoscope	0	0	0	0	0	0	1	B	0	0	0	0	0	0	0	0	0	0	0	0	0	0	0	0	0	0	1	
OBSTETRIQUE	N b	état	N b	éta t	N b	éta t	N b	éta t	N b	état	N b	Etat	N b	état	N b	état	N b	état	Nb	état	N b	état	N b	état	N b	état		
Doppler foetal	2	Huc	0	0	0	0	1	B	1	B	0	0	0	0	0	0	1	Hur	0	0	0	0	0	0	1	P	6	
Ventouse	4	2B, 2 Huc	3	B	3	B	1	B	1	P	1	Huc	0	0	0	0	2	0	0	0	0	1	B	0	0	16		
Table réa néonatale	0	0	1	B	2	B	1	B	2	B	1	B	0	0	0	0	2	B	0	0	0	0	4	B	7	4Huc	20	
Incubateurs nourrissons	0	0	1	B	4	2B	0	0	0	0	1	B	1	B	0	0	2	B	0	0	0	0	0	0	4	1P	13	

	Kayes		Sikasso		Segou		Mopti		Tombouctou		Gao		CHU POINT G		Gab Touré		CHU de KATI		CHU-CNOS		CHU-IOTA		M.E_LUXB		Hôp du Mali		Tota I
BLOC CHIRUGICAL	N b	état	N b	éta t	N b	éta t	N b	éta t	N b	état	N b	Etat	N b	état	N b	état	N b	état	Nb	état	N b	état	N b	état	N b	état	
ODONTO STOMATO	N b	état	N b	éta t	N b	éta t	N b	éta t	N b	état	N b	Etat	N b	état	N b	état	N b	état	Nb	état	N b	état	N b	état	N b	état	
Unité dentaire	2	B	2	B	3	B	2	B	1	B	2	B	0	0	2	B	0	0	16	B	0	0	1	B	0	0	31
Fauteuils seuls	2	B	1	B	4	3B	1	M	2	1P1Hu C	2	B	0	0	1	B	2	B	20	B	0	0	0	0	0	0	35
Labo de prothèse	1	P	1	B	1	B	1	B	1	P	0	0	0	0	1	B	1	B	2	B	0	0	0	0	0	0	9
Radio dentaire	2	B	1	B	2	B	1	B	1	B	2	1B 1Huc	0	0	1	B	2	B	11	B	0	0	1	B	0	0	24
Radio panoramique	0	0	0	0	1	B	1	P	0	0	0	0	0	0	0	0	0	0	1	B	0	0	0	0	0	0	3
Préparateur d'amalgame	0	0	0	0	2	1B	2	B	1	B	1	B	0	0	0	0	1	B	14	B	0	0	0	0	0	0	21
Développeur automat de films	0	0	0	0	0	0	0	0	0	0	0	0	0	0	0	0	0	0	1	B	0	0	0	0	0	0	1
AUTRES	N b	état	N b	éta t	N b	éta t	N b	éta t	N b	état	N b	Etat	N b	état	N b	état	N b	état	Nb	état	N b	état	N b	état	N b	état	
Appareil ECG	1	B	3	B	2	B	3	B	0	0	1	B	3	B	3	2B 1HUR	1	B	0	0	0	0	2	B	1	B	20
Défibrillateur	0	0	3	B	7	3B	2	B	1	B	0	0	5	B	3	2B 1HUR	2	B	1	B	0	0	4	B	1	B	29
Respirateur	0	0	1	B	5	B	2	B	0	0	0	0	8	B	1	B	4	B	1	B	0	0	5	B	0	0	27
Moniteurs parametres physio	0	0	6	B	4	B	8	B	3	B	0	0	8	B	1	B	4	0	0	0	0	0	6	B	3	B	43
Multipompe parentérale	0	0	0	0	6	3 M	0	0	0	0	0	0	0	0	0	0	2	B	0	0	0	0	5	B	0	0	13
Aspirateur autonome	0	0	1	B	8	B	1	B	3	B	2	B	0	0	1	B	3	B	0	0	0	0	4	B	0	0	23
Poste de dialyse	0	0	0	0	0	0	0	0	0	0	0	0	30	15B	0	0	0	0	0	0	0	0	0	0	0	0	30
Appareil EEG	0	0	0	0	0	0	0	0	0	0	0	0	1	B	0	0	0	0	0	0	0	0	0	0	1	B	2
Spiromètre	0	0	0	0	0	0	0	0	0	0	0	0	1	B	0	0	0	0	0	0	0	0	0	0	0	0	1
Lithotriptideur	0	0	0	0	0	0	0	0	0	0	0	0	0	0	0	0	0	0	0	0	0	0	0	0	0	0	0
Couveuses	0	0	4	B	4	2B	1	B	1	B	1	P	0	0	4	0	0	0	0	0	0	0	9	B	0	0	24
Extracteur d'Oxygène	0	0	4	B	7	0	2	B	8	B	6	5B, 1P	0	0	4	0	0	0	0	0	0	0	0	0	0	0	31
Densitomètre	0	0	0	0	0	0	0	0	0	0	0	0	0	0	0	0	0	0	0	0	0	0	0	0	0	0	

B=bon, **P**=passable, **Hur**=hors d'usage à réparer, **Huc**= hors d'usage à changer M= mauvais, NF= non fonctionnel

Parc automobile

Tableau 2.2.2 : Nombre d'ambulance, véhicules de liaisons et de fonction dans les Hôpitaux en 2015

Hôpitaux	Ambulance	Véhicule. de liaison	Véhicule. de service	Total
Kayes	5	3	2	10
Sikasso	2	3	2	7
Ségou	5	1	3	9
Mopti	5	4	2	11
Tombouctou	4	2	1	7
Gao	3	0	1	4
CHU POINT G	2	2	3	7
Gabriel Touré	3	2	4	9
CHU de KATI.	3	4	3	10
CHU-CNOS	1	1	4	6
CHU-IOTA	0	4	5	9
Hôpital Luxembg.M.E	1	1	0	2
Hôpital du Mali	6	1	5	12
Total	40	28	35	103

NB : Les véhicules en mauvais état n'ont pas été comptabilisés dans ce tableau.

L'hôpital Luxembourg ME et l'CHU-IOTA n'ont pas une seule ambulance en bon état.

Matériel informatique/ Communication

Tableau 2.2.3 : La Situation du matériel informatique/ communication dans les Hôpitaux en 2015

Matériels		Kayes	Sikasso	Ségou	Mopti	Tombouctou	Gao	CHU POINT G	Gabriel Touré	CHU de KATI.	CHU-CNOS	CHU-IOTA	M.E. Luxembg.	Hôpital du Mali	Total
Ordinateurs	Total Hôpital	59	80	69	45	30	36	209	182	87	55	109	52	107	1120
	Bureau des Entrées	11	3	6	2	3	4	8	9	5	7	8	9	10	85
	SIH	2	2	4	2	2	2	3	5	2	1	5	0	3	33
	Administration	9	21	17	21	11	12	67	104	35	23	30	11	42	403
	Pharmacie Hospitalière	0	3	6	3	3	6	6	6	5	4	4	2	5	53
	Autres services	37	51	36	17	11	12	125	58	40	20	62	30	47	546
Imprimantes	Total Hôpital	19	65	21	9	22	9	62	115	36	23	64	27	67	539
	Bureau des Entrées	4	1	4	0	2	1	6	7	5	1	7	6	9	53
	SIH	1	1	2	1	1	1	1	3	2	0	1	0	1	15
	Administration	5	13	9	1	7	5	10	70	20	16	20	7	23	206
	Pharmacie Hospitalière	0	2	1	6	2	0	3	2	5	4	2	3	2	32
	Autres services	9	48	5	1	10	2	42	33	4	2	34	11	32	233

Nb de lignes de communication	Téléphone	1	2	1	2	1	1	2	1	2	1	2	1	1	18
	Fax	1	1	1	1	1	1	1	1	1	1	1	1	0	12
	Email /connexion internet	1	1	1	2	1	1	1	0	0	1	1	0	0	10

Eau, Electricité, Elimination des déchets

Tableau 2.2.4 : Existence de sources d'eau et d'électricité dans les Hôpitaux en 2015

Hôpital	Electricité			Eau		
	EDM	Groupe Electrogène	Autre	SOMAGEP	Forage	Autre
Kayes	1	1	0	1	1	0
Sikasso	1	1	0	1	1	0
Ségou	1	1	0	1	1	0
Mopti	1	1	0	1	0	0
Tombouctou	1	1	0	1	1	0
Gao	1	1	0	1	0	1
CHU POINTG	1	1	0	1	1	0
Gabriel Touré	1	1	0	1	0	0
CHU de KATI.	1	1	0	1	1	0
CHU-CNOS	1	1	0	1	0	0
CHU-IOTA	1	1	0	1	1	0
Hôpital Luxembg.M.E	1	1	0	1	1	0
Hôpital du Mali	1	1	0	1	1	1

Tous les EPH disposent de source d'électricité et d'eau potable (1=Oui).

Tableau 2.2.5 : Gestion des déchets hospitaliers dans les Hôpitaux en 2015

Hôpital	Déchets biomédicaux		Déchets de ménage	
	Incinération	Autres	Incinération	Autres
Kayes	1	0	0	1
Sikasso	1	0	0	1
Ségou	1	0	0	1
Mopti	1	0	0	1
Tombouctou	1	0	0	1
Gao	1	1	0	1
CHU POINTG	1	0	0	1
Gabriel Touré	0	1	0	1
CHU de KATI.	1	0	0	1
CHU-CNOS	0	1	0	1
CHU-IOTA	0	0	0	0
Hôpital Luxembg.M.E	0			1
Hôpital du Mali	1	0	0	0

Oui=1 ; Non=0

Ressources financières

Tableau 2.4. 1 : Recettes réalisées en 2015 par hôpital (en milliers de francs)

	Kayes	Sikasso	Segou	Mopti	Tombouct	Gao	CHU POINT G	Gab Touré	CHU de KATI	CHU-CNOS	CHU-IOTA	M.E_LUX B	Hôp du Mali	Total
DOTATIONS ET SUBVENTION DE L'ETAT														
Report de l'année N-1	0	832 208	0	0	2	0	32 171	0	0	0	0	40 000	0	904 381
Subventions aux organismes publics	184 092	295 150	229 000	380 000	99 999	162 258	1 792 978	903 308	378 028	702 222	604 181	0	701 300	6 432 516
Personnel EPH	281 698	342 790	257 335	232 103	144 405	178 315	1 708 964	1 599 211	425 443	275 154	263 484	0	442 898	6 151 800
Eau, Electricité et Téléphone	130 000	200 000	112 628	150 000	3 728	68 194	365 000	265 287	138 000	86 000	107 217	0	100 000	1 726 054
Dépenses d'investissement	30 284	0	0	0	0	13 413	300 000	263 582	80 000	190 071	40 000	0	40 000	957 350
Autres subventions de l'Etat	85 074	42 000	41 412	75 149	40 731	41 366	48 000	46 375	0	0	62 403	0	127 570	610 080
Crédit délégués	0	104 095	581 751	0	0	0	204 981	242 367	116 108	39 645	104 107	0	601 977	1 995 031
BSI	0	0	0	0	0	0	297 500	189 919	212 500	0	233 750	0	170 000	1 103 669
Gaz	0	0	0	24 922	0	0	60 422	128 859	15 000	0	0	0	0	229 203
Autres	0	0	0	12 753	180	771	14 119	0	53 033	0	0	0	0	80 856
Total dotations et subventions	711 148	984 035	1 222 126	874 927	289 043	464 317	4 791 964	3 638 908	1 418 112	1 293 092	1 415 142	0	2 183 745	19 286 559
PRODUIT DES ACTIVITES HOSPITALIERES														
Hospitalisation	56 573	13 389	27 516	25 413	5 646	5 066	81 408	82 091	24 350	10 267	229 950	169 147	23 978	754 794
Consultations externes	43 792	22 911	52 833	29 717	2 964	34 707	79 958	146 123	25 056	57 117	111 944	216 449	52 469	876 040
Accouchement	12 909	7 468	2 581	4 765	0	2 404	32 096	2 966	1 016	0	0	3 585	9	69 799
Radiologie	18 109	18 545	26 034	18 784	1 039	17 642	87 947	13 974	42 701	8 432	0	80 574	61 822	395 603
Echographie	11 882	13 049	17 729	21 862	1 120	31 805	0	10 413	12 074	0	18 309	142 697	22 955	303 895
Examens endoscopiques	0	0	0	2 640	0	0	10 589	6 102	0	0	13 523	85 921	0	118 775
Laboratoire	42 023	75 539	85 572	52 354	1 588	55 130	50 610	59 138	33 261	5 011	0	241 870	117 989	820 085
Scanner	0	14 931	0	21 862	0	0	0	11 556	11 756	0	0	287 140	85 910	433 155
Hémodialyse	0	0	0	0	0	0	32 447	0	0	0	0	0	0	32 447
Acte de chirurgie et anesthésie	77 755	34 413	44 266	42 288	0	2 685	57 808	39 374	6 962	11 402	622	186 401	31 212	535 188

	Kayes	Sikasso	Segou	Mopti	Tombouct	Gao	CHU POINT G	Gab Touré	CHU de KATI	CHU-CNOS	CHU-IOTA	M.E_LUX B	Hôp du Mali	Total
Autres	35 908	100 910	148 322	27 353	530	15 550	176 187	223 070	114 377	128 755	228 409	0	231 489	1 430 865
Total produit des activités	298 951	301 155	404 852	247 038	12 887	164 989	609 050	594 807	271 553	220 984	602 757	1 413 784	627 833	5 770 646
VENTE DE MEDICAMENTS	227 059	107 183	171 644	133 918	6 622	93 427	134 665	313 549	80 434	22 718	0	268 831	220 497	1 780 547
AUTRES (aide extérieure, subventions...)	9 724	1	3 685	2 805	0	96 800	0	0	2 250	2 400	500 387	19 224	2 250	639 526
TOTAL RECETTES	1 246 882	1 392 374	1 802 307	1 258 688	308 552	819 533	5 535 679	4 547 264	1 772 349	1 539 194	2 518 286	1 701 839	3 034 325	27 477 278

Tableau 2.4. 2 : Exécutions des dépenses en 2015 par hôpital (en milliers de francs)

	Kayes	Sikasso	Segou	Mopti	Tombouctou	Gao	CHU POINT G	Gab Touré	CHU de KATI	CHU-CNOS	CHU-IOTA	M.E_LUX B	Hôp du Mali	Total
INVESTISSEMENT														
Génie civil - bâtiments	33 189	0	53 544	5 505	0	0	1 984 622	96 441	157 500	8 000	163 154	296 132	194 944	2 993 031
Grosses réparations	0	0	34 536	0	0	40 176	0	0	21 750	15 377	9 910	38 500	0	160 249
Equipement médical	62 016	55 833	335 696	0	9 243	43 720	1 447 627	138 185	15 000	45 170	133 707	18 275	137 818	2 442 290
Equipement et matériel non médical	4 426	12 483	29 622	0	0	2 714	308 777	113 079	77 295	21 251	0	34 839	154 953	759 439
Autres	8 223	835	93 001	47 007	0	3 540	0	105 796	20 953	0	0	0	19 975	299 330
TOTAL INVESTISSEMENT	107 854	69 151	546 400	52 512	9 243	90 150	3 741 026	453 501	292 498	89 798	306 771	387 746	507 690	6 654 339
FONCTIONNEMENT														
Dépenses de personnel														
Salaires personnel de l'Etat	281 698	344 514	289 089	232 103	152 953	178 315	1 691 781	1 599 211	405 980	253 072	263 484	69 200	527 965	6 289 365
Salaires contractuels	59 113	39 396	82 764	52 054	9 842	412	506 119	297 978	62 316	92 408	49 382	442 839	13 918	1 708 541
Primes et indemnités	112 267	155 932	60 021	61 472	1 475	31 339	14 119	279 742	104 453	85 999	207 565	70 023	217 026	1 401 433
Formation	17 455	11 641	18 872	1 950	28 876	5 880	32 333	0	15 983	31 374	165 600	13 587	3 536	347 087

	Kayes	Sikasso	Segou	Mopti	Tombouctou	Gao	CHU POINT G	Gab Touré	CHU de KATI	CHU-CNOS	CHU-IOTA	M.E LUX B	Hôp du Mali	Total
Autres	3 332	11 969	83 404	52 161	9 841	117 766	1 747 342	51 171	26 101	0	64 001	11 721	10 078	2 188 887
Total personnel	473 865	563 452	534 150	399 740	202 987	333 712	3 991 694	2 228 102	614 833	462 853	750 032	607 370	772 523	11 935 313
Dépenses à caractère médical														
Produits pharmaceutiques	220 229	94 452	151 621	111 542	15 534	82 807	137 474	0	89 355	16 377	148 460	197 328	114 357	1 379 536
Produits de laboratoire	18 045	64 132	45 519	43 977	10 895	6 001	0	0	18 919	18 596	18 589	83 007	105 425	433 105
Imagerie médicale	13 000	0	0	2 300	8 229	0	104 976	0	0	0	0	65 340	52 119	245 964
Petit mat médico-chirurgical	3 885	0	0	0	4 723	0	0	0	0	4 398	20 088	6 944	42 996	83 034
Fluides médicaux	18 135	41 807	63 304	24 922	0	0	60 402	128 859	24 984	4 315	0	47 069	133 146	546 943
Imprimés médicaux	6 619	6 128	0	32 361	0	1 892	1 770	30 449	0	13 287	0	42 269	6 682	141 457
Entretien mat. et équip. Médicaux	11 600	33 475	0	1 540	9 475	13 200	36 151	0	9 983	33 114	37 344	48 446	360 475	594 803
Autres	12 617	52 557	17 469	44 505	29 263	48 242	5 788	0	42 954	296 840	0	16 989	78 068	645 292
Total dépenses médicales	304 130	292 551	277 912	261 147	78 119	152 142	346 561	159 308	186 195	386 927	224 481	507 392	893 268	4 070 134
Autres dépenses de fonctionnement														
Electricité	127 059	200 420	112 562	98 420	26 098	68 194	32 921	265 287	113 985	49 356	0	92 070	74 822	1 261 194
Eau	0	0	0	25 171	3 897	0	0	0	0	10 245	0	2 162	5 497	
Téléphone	5 906	0	0	5 818	3 931	0	33 098	0	24 015	4 581	107 185	3 966	16 741	205 241
Transport	33 934	27 792	0	26 907	354	1 623	0	0	56 920	57 953	103 695	3 864	7 516	320 558
Fournitures de bureau	18 196	28 098	15 151	25 306	27 468	1 354	27 021	75 374	20 711	14 152	41 329	9 243	16 596	319 999
Entretien des bâtiments	45 444	124 150	12 614	24 599	0	1 020	6 195	146 211	0	9 912	40 323	38 870	0	449 338
Entretien mat. et équip. non Médicaux	43 277	27 680	54 114	1 000	6 138	548	33 846	26 460	46 122	29 030	29 563	8 992	107 474	414 244
Autres	46 604	63 429	239 647	315 449	88 075	0	0	913 555	316 190	373 012	487 298	206 880	434 107	3 484 246
Total autres	320 420	471 569	434 087	522 670	155 961	72 739	133 081	1 426 887	577 943	548 241	809 393	366 047	662 753	6 501 792
TOTAL FONCTIONNEMENT	1 098 415	1 327 572	1 246 149	1 183 557	437 067	558 593	4 471 336	3 814 297	1 378 971	1 398 021	1 783 906	1 480 809	2 328 544	22 507 239
TOTAL DEPENSES	1 206 269	1 396 723	1 792 549	1 236 069	446 310	648 743	8 212 362	4 267 798	1 671 469	1 487 819	2 090 677	1 868 555	2 836 234	29 161 578

malgré la régularité et la disponibilité des annuaires.

LISTE DE PRESENCE A L'ATELIER DE VALIDATION DE L'ANNUAIRE SIH 2015

Du 27 au 29 juin 2016 à l'INRSP (BAMAKO)

N° Or	NOMS ET PRENOMS	SRUCTURES	E-MAIL	CONTACT
1	ASKOFARE Mahamadou	EPH/Tombouctou	issabermasko@gmail.com	76 13 86 98
2	BALLO Yacouba	HNF-Segou	balloyaouba94@yahoo.fr	65 57 09 06
3	BARRE Klabé	Hôpital Sikasso	klabebarre@yahoo.fr	64 99 37 42
4	CAMARA Boubacar	ANTIM	boubcam2007@yahoo.fr	76 10 40 25
5	CAMARA Faoussouby	Hopital de Sikasso	camara_faoussouby@yahoo.fr	79 06 90 14
6	CISSE Sékou Kaba	DNPF/MPFEF	skabacisse@gmail.com	66 69 09 14
7	COULIBALY Marie DIARRA	CPS/SSDSPF	coulibalymarie@hotmail.fr	66 63 44 03
8	COULIBALY Boubacar	EPH/Tombouctou	b_coulibaly@yahoo.fr	76 31 94 57
9	COULIBALY Mamadou	CNDIFE	couloumac@yahoo.fr	66 54 54 55
10	COULIBALY Moussa	Hôpital SEGOU	moussafion@yahoo.fr	76 03 56 60
11	COULIBALY Sidaly	SIH Kayes	sidalycoulibaly@yahoo.fr	76 46 68 67
12	DIAKITE Aminata	DNDS	diakit_a@yahoo.fr	66 72 50 13
13	DIALLO Badra Aliou	Hôpital du Mali	aliou-bad@yahoo.fr	75 07 92 33
14	DIALLO Baba	CHU-CNOS	babasidikiallo@yahoo.fr	74 56 54 28
15	DIALLO Salah Mahamane	CPS/SSDSPF	salahmahamane@yahoo.fr	64 80 65 21
16	DIOP Diarra	ANEH	diarrahiop@yahoo.fr	66 78 68 06
17	KANTE Mamadou	Luxembourg	officiermamadou@gmail.com	65 97 36 76
18	KEITA Goundo	CPS/SSDSPF	kgoundo@gmail.com	66 76 16 83
19	KEITA Ibrahima Dia	FENASCOM	ibrahimadiakeita@yahoo.fr	66 13 71 73
20	KEITA Samba	CPS/SSDSPF	sambamaha@yahoo.com	76 08 28 46
21	KONATE Diakaria	CNTS	diakaridia_K68@yahoo.fr	76 26 11 05
22	KONE Barthélémy	Hôpital du Mali	barthelemy.kone@yahoo.fr	76 26 11 05
23	KONE Mamadou Seydou	CNOP	konemamadouseydou@yahoo.fr	66 79 95 78
24	KONE Oumar	CHU-PG	fkoneoumar@yahoo.fr	65 81 23 25
25	KANE Sory	CHU-GT	kalamedical@yahoo.fr	76 30 37 25
26	KONE Zanga	CNAM	zangakone2@hotmail.fr	79 14 41 02
27	MAIGA Mohomodou M.	Hôpital Kati		79 40 79 37
28	MAIGA Ahmadou B.	EPH/Gao	amadoumaiga2003@yahoo.fr	76 33 47 80
29	MAIGA Oumar	FEMATH	femathmali@gmail.com	76 42 18 24
30	MAIGA Sadio	CHU-IOTA	sadioamaiga@yahoo.fr	66 83 75 12
31	Mme TOURE Djenèba TOGORA	DRH-SSDS	djeneml@yahoo.fr	75 07 52 57
32	Mme TOURE Hawa GUIRE	IOTA	guirhawa@yahoo.fr	69 02 60 47
33	SALL Ba Djibril	Groupe Pivot Santé	badjibrisall@yahoo.fr	76 14 48 70
34	SANGARE EVE	DPM	evesangare@yahoo.fr	76 13 88 80
35	SANOGO Alassane	EPH/Gao	alassane.sanogo@yahoo.fr	63 38 62 90
36	SISSOKO Salimata	DNPSES	dalasissokosalsa@yahoo.fr	69 56 56 12
37	TALL Modibo	INFSS	vannmotall@hotmail.com	74 68 71 99
38	TANDIA Tiguida DIARRA	DNPEF	batiguida@yahoo.fr	99 56 75 75
39	THIAM Samatou	CPS/SSDSPF	thiamsamatou@yahoo.fr	76 11 90 27
40	TIMBO Karim Samba	CHU-GT	sktimbo@yahoo.fr	66 74 09 16
41	TRAORE Adama	CHU-CNOS	adamatraore568@yahoo.fr	66 94 41 99
42	TRAORE Addia Fatoumata	CPS/SSDSPF	adiafatou@homail.com	76 45 05 35
43	TRAORE Issa	INSTAT	issayoussouf@yahoo.fr	65 65 86 75
44	TRAORE Kadidia	CHU "Luxembourg"	Kadidiai@yahoo.fr	66 90 39 79
45	TRAORE Sibiry	DNP	t_sibiry@yahoo.fr	76 01 42 99
46	TRAORE Karim	CPS/SSDSPF	abdoulkarim33@gmail.com	76 38 42 85

